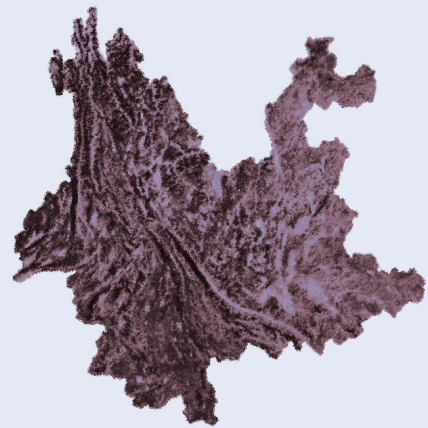


云南规划通讯

2016 04

Newsletter >> Urban Planning In Yunnan



主办 >> 云南省住房和城乡建设厅
云南省城乡规划委员会办公室
云南省城乡规划局

- 住房和城乡建设部在山东省济南市召开全国城乡规划改革工作座谈会，部署城乡规划改革任务
- 要闻资讯 >> 落实陈豪书记、省长指示，省规委会办公室实地调研，科学指导禄丰世界恐龙谷主题公园规划建设
- 工作动态 >> 曲靖市城市工作暨城乡人居环境提升行动推进会议召开
- 州市之窗 >> 他山之石 >> 科技创新助力上海走向智慧城市
- 理论前沿 >> “县（市）域乡村建设规划”——区域乡村建设的统筹规划
- 热点透视 >> 应对老龄化社会 做好规划顶层设计
- 审批公告 >> 《云南省住房和城乡建设厅建设项目选址意见书批前公示》

2016年第4期
总第6期
半月刊



云南规划通讯

主 办：云南省住房和城乡建设厅
云南省城乡规划委员会办公室
云南省城乡规划局

承办单位：云南省城乡规划协会
云南省城市科学研究会
云南省设计院集团

技术支持：云南省设计院集团
云南省城乡规划设计研究院
昆明市规划设计研究院
昆明市建筑设计研究院集团有限公司
云南开发规划设计院

编 辑：《云南规划通讯》编辑部
地 址：昆明市红塔东路3号，云南省住房和城乡建设厅，城镇规划处
邮 编：650228
电 话：0871-64336330（传真）
投稿邮箱：2063981862@qq.com
出版日期：2016年9月15日
印 刷：云南金伦云印实业股份有限公司
印刷专线：13629669611
内部资料 免费交流

CONTENTS 目录

要闻资讯

- 住房和城乡建设部在山东省济南市召开全国城乡规划改革工作座谈会，部署城乡规划改革任务 01
- 住房和城乡建设部办公厅明确，2019年底前建立历史文化街区划定和历史建筑确定的长效机制 02
- 上海规划顾问组赴滇调研指导重大规划编制，省委书记、省长陈豪与顾问组举行工作会谈 03
- 国务院批复同意《昆明市城市总体规划（2011—2020年）》 04

工作动态

- 落实陈豪书记、省长指示，省规委会办公室实地调研，科学指导禄丰世界恐龙谷主题公园规划建设 05
- 滇中城市群规划进入纲要编制阶段 06
- 上海规划顾问组指导云南沿边城镇规划建设 06
- 昭通市列入全省违法建筑治理行动省级试点 07
- 全面集中开展易地扶贫搬迁集中安置新村规划编制执行“回头看” 08
- 上海市规划顾问组对河口规划建设提出建议 09
- 保山市：对村庄规划提出工作要求 10
- 临翔区：建立村庄规划建设专管员和巡查员 11

州市之窗

- 曲靖市城市工作暨城乡人居环境提升行动推进会议召开 11
- 临沧市第一个“海绵体工程”初见成效 13

他山之石

- 科技创新助力上海走向智慧城市 15
- 新技术革命推动城市规划技术创新 16

理论前沿

- “县（市）域乡村建设规划”——区域乡村建设的统筹规划 18

热点透视

- 应对老龄化社会 做好规划顶层设计 19

审批公告

- 《云南省住房和城乡建设厅建设项目选址意见书批前公示》 21

全国城乡规划改革工作座谈会部署城乡规划改革任务——

形成“五个一”规划制度和管理机制

2016年9月1日，住房城乡建设部在山东省济南市召开全国城乡规划改革工作座谈会，分析城乡规划工作面临的新形势、新任务、新要求，研究推进城乡规划改革的总体思路，部署城乡规划改革重点任务。住房城乡建设部副部长黄艳出席会议并讲话。

会议指出，在落实中央城市工作会议精神、落实《中共中央国务院关于进一步加强城市规划建设管理工作的若干意见》的关键时期，城乡规划改革迫在眉睫，各级规划部门及规划工作者务必统一思想，突出重点，狠抓落实。党的十八大以来，中央把生态文明建设提升到前所未有的高度，要求着力转变城市发展方式，着力塑造城市特色风貌，着力提升城市环境质量，着力创新城市管理服务，努力打造和谐宜居、富有活力、各具特色的现代化城市，让人民生活更美好。这对城乡规划工作来说，既是重要战略机遇期，又是负重前行的关键期，各级规划部门及规划工作者要统一思想，深刻认识推动城乡规划改革的重

要意义，找准突破口，坚决把城乡规划各项改革任务落到实处。

一是改革城市总体规划编制、审批和实施监督制度。要围绕“一张图、一张表、一报告、一公开、一督察”，在城市总体规划编制、审查审批、批后监管三个环节上精准发力，形成“五个一”的规划制度和相应的管理机制。“一张图”是指城市总体规划的空间布局 and 空间管控图。通过绘制“一张图”实现对城市规划市域全覆盖，划定生态空间和城镇空间及开发边界，明确需要保护的空间和可以建设的空间，作为城市总体规划和土地利用总体规划“两规合一”的重要标志。“一张表”是指城市总体规划的核心指标体系，选择城市规模、土地产出效率、社区综合服务、城市路网密度、水面率、绿地率等反映经济、社会、文化和生态文明建设的指标，明确预期性、约束性和时序要求，作为“多规融合”的具体体现。“一报告”是指以“一张图、一张表”为核心的城市总体规划实施情况的报告。国务院审批城市总体规划的城市政府应将城市总体规划实施情况纳入政府工作考核内容，每年向同级人大常委会报告，每五年开展阶段性评估，并报

上级审批机关备案。“一公开”是指定期对社会公布城市总体规划的实施情况，重点是向社会公开“一张表”中的指标完成情况，通过“晒成绩单”，引导地方政府重视总体规划，督促城市政府实施好、落实好城市总体规划，切实将城市总体规划实施对社会公开并接受公众监督。“一督察”是指上级审批机关对城市总体规划的实施开展督察。围绕城市总体规划实施的重点，特别是重要指标“一张表”完成情况，上级审批机关将适时开展专项督察或重点抽查。同时，通过派驻城市的规划督察员，利用遥感监测手段等，对“一张图”的空间管控底线等进行督察，及时发现和纠正问题，强化政府的层级监督。

二是建立城市设计制度。各城市要分层次、有重点地开展城市设计。既要考虑城市整体格局，也要考虑局部地区空间形态；既要研究城市风貌特色总的定位，也要谋划一些重要街道特色。要避免“铺地毯”式的工作方式，防止过度“消费”城市设计而降低城市规划的权威性和严肃性。

三是建立完善城市修补生态修复的规划制度。城市“双修”工作是加强“规划、建设、管理”一体化最好的实践平台。城市生态环境修复必须强调系统性、安全性、惠民性。城市

修补不仅是城市空间、环境的修补，更是城市功能的修补；不仅是建设工程，更是社会和谐和社区共治工作，必须和社区和市民直接沟通。

对城市总体规划的编制，黄艳要求，已经开展省（区）、市、县空间规划或“多规合一”试点的地方，按照总体规划和空间规划对接的要求抓紧修改完善；已经开展和计划开始编制2030年城市总体规划的城市，要按照新的要求编制；各省、自治区住房城乡建设厅、108个城市的规划部门，启动按照城市总体规划新要求的基础工作，为中央要求的空间规划和2030年总体规划编制作准备。各省、自治区住房城乡建设厅要积极主动，抓紧启动省总体规划的编制工作。

（摘自《中国建设报》）

住房城乡建设部办公厅明确，2019年底前——

建立历史文化街区划定和历史建筑确定的长效机制

近日，按照“五年计划三年完成”的总体安排，住房城乡建设部决定对全国设市城市和公布为历史文化名城的县开展历史文化街区划定和历史建筑确定工作，并制定工作方案。

工作目标是核查所有设市城市和公布为历史文化名城的县中符合条件的历史文化街区和历史建筑基本情况和保护情况，公布历史文化街区和历史建筑名单。划定、确定工作为期5年。前3年基本完成目标任务，其中，第一年完成总体工作的比例不低于30%，第二年不低于60%，第三年不低于90%；后2年对划定的历史文化街区和确定的历史建筑保护情况进行检查，补充发现符合条件但未公布的历史文化街区和历史建筑。到2020年末，全面完成历史文化街区划定和历史建筑确定工作。

从2016年9月-2018年12月，全面开展普查工作，对符合条件的历史文化街区进行划定，对符合标准的历史建筑进行确定、挂牌。每年新划定、确定情况要在当年年底前上报住房城乡建设部。

各地在2019年底前，建立起历史文化街区划定和历史建筑确定的长效机制。

(城镇规划处)

上海规划顾问组赴滇调研指导重大规划编制， 省委书记、省长陈豪与顾问组举行工作会谈

2016年9月5日—12日，应省政府邀请，省规委会上海规划顾问组来滇指导滇中城市群规划纲要编制，并开展沿边城镇规划调研，指导完善全省沿边城镇布局规划成果。9月5日，陈豪书记、省长，省政府丁绍祥副省长与顾问组举行了工作会谈，明确指出云南抓规划需突出三个重点工作。

陈豪对规划顾问组一行到滇调研并指导云南城乡规划建设表示欢迎和感谢。他指出，云南脱贫攻坚工作任务艰巨繁重，包括上海在内的全国多个省份和部分大型国企、民企对云南进行对口帮扶，为云南经济社会发展注入了强大动力。我们迫切需要借助各方力量，培育和增强自身发展的内生动力，实现跨越发展。

陈豪说，好规划可以创造财富和价值。当前，云南正处于新型城镇化建设的关键阶段，做好规划工作刻不容缓。只有加强规划引领，才能遏制城镇无序发展带来的严重后果，才能充分发挥云南的资源、区位优势。要进一步强化规划意识，一是规划起点要高、二是规划定位要准，三是城市建设标准

要高。各地要严格按照规划所确定的城市发展目标和方向，高标准推进城市建设，争取云南城乡建设一年一个样、年年有变化；要高水平推进城乡规划修编工作，为未来发展夯实基础，坚决杜绝低水平规划、重复拆建的恶性循环；要重点抓好滇中城市群、区域性中心城市、沿边城镇和口岸的规划编制工作，带动全省城乡规划整体水平的提升。

顾问组组长、上海市城市规划行业协会会长毛佳樑代表顾问组对云南城乡规划建设提出了意见建议，表示将以滇中城市群规划和沿边城镇布局规划为重点，积极出谋划策，助推云南城镇化建设和城乡人居环境提升。

省政府秘书长何金平，省住房城乡建设厅厅长李文冰及有关省级部门负责人参加工作会谈。

调研结束，省政府马文亮副秘书长主持召开了与上海规划顾问组交换工作意见座谈会，上海规划顾问组反馈了加快推进滇中城市群规划编制工作的咨询意见，反馈了对云南沿边三个重点口岸及相关市县规划建设工作的建议，咨询意见和工作建议将不断吸收采纳进入全省相关规划中。

(城镇规划处)

国务院批复同意 《昆明市城市总体规划（2011—2020年）》

9月21日，中国政府网发布了《国务院关于昆明市城市总体规划的批复》，国务院原则同意《昆明市城市总体规划（2011—2020年）》。

本轮《总体规划》修编工作开始于2006年，经原国家建设部批准，昆明市政府按照《中华人民共和国城乡规划法》和相关规范要求开展了《昆明城市总体规划（2008—2020）》修编工作。2008年7月《总规》成果经市人民代表大会常务委员会审议通过，2009年3月省政府将《总规》上报国务院审批。2010年11月通过了第44次部际联席会议的审查，2011年8月通过了国家住建部部长办公会的审查。

在审批期间，特别是自2011年以来，随着国家、省等宏观发展环境与政策以及城市、区域发展态势与条件等的显著变化，需要对已上报审批的规划成果作进一步的优化调整与充实完善，形成了新一轮《昆明市城市总体规划2011—2020》。

批复要求，要逐步把昆明市建设成为经济繁荣、和谐宜居、生态良好、富有活力、特色鲜明的现代化城市。国务院在批复中对昆明未来城市发展提出八项要求，分别是：原则同意《总体规划》、重视城乡区域统筹发展、合理控制城市规模、完善城市基础设施体系、建设资源节约型和环境友好型城市、创造优良的人居环境、重视历史文化和风貌特色保护、严格实施《总体规划》。

《昆明市城市总体规划（2011—2020年）》简要内容如下：

规划期限：2011—2020年。城市性质：昆明市是云南省省会，国家历史文化名城，我国西部重要的中心城市之一。空间层次：分为市域和中心城区两个规划层次。市域面积21011平方公里；中心城区由主城区、呈贡新区和空港经济区构成，总面积为1722平方公里。城市规划区为滇池全流域及涉及乡镇行政区划范围，总面积4060平方公里。城市发展目标：中国面向南亚、东南亚开放的辐射中心和重要的区域性国际交通枢纽、信息枢纽，高原湖滨生态宜居城市。城市规模：现状中心城区常住人口为398万人，城市建设用地规模为414平方公里，人均建设用地104平方米。规划2020年中心城区城市人口规模430万人，城市建设用地430平方公里，人均建设用地100平方米。

（昆明市规划局）

落实陈豪书记、省长指示，省规委会办公室实地调研，科学指导禄丰世界恐龙谷主题公园规划建设

按照陈豪书记、省长调研禄丰世界恐龙谷主题公园时的指示精神，省城乡规划委员会办公室会同省旅游发展委员会及时收集、掌握禄丰世界恐龙谷主题公园相关规划建设资料，积极开展研究工作。2016年9月28日，省规委会办公室会同省旅游发展委、楚雄州人民政府、禄丰县人民政府、省内城乡规划、旅游规划专家实地调研公园规划建设情况，以问题为导向，以打造“世界级旅游目”为目标，科学指导项目规划建设，科学制定一期项目改造提升方案，提高旅游服务和环境质量，加快景区智能化管理系统和旅游基础设施建设，高起点高标准编制二、三期项目规划。

（城镇规划处）

滇中城市群规划进入纲要编制阶段

——丁绍祥副省长主持召开滇中城市群规划编制推进工作专题会议

2016年9月7日，丁绍祥副省长主持召开滇中城市群规划纲要编制推进工作专题会议，明确要建立完善滇中城市群规划编制工作机制，高度重视、高位推进新一轮滇中城市群规划（2016—2030年）编制工作，当前，要尽快在规划大纲基础上形成规划纲要。

会议就贯彻落实陈豪书记、省长与上海规划顾问组会谈精神，推进滇中城市群规划编制明确提出工作要求。丁绍祥指出，在新形势新要求新机遇面前，做好滇中城市群规划编制工作十分紧迫，各级各部门一定要统一思想认识，认真领会吃透“一尊重、五统筹”的基本原则，并贯穿在规划建设管理工作中，落实规划起点高、定位准、标准高的“三个要求”，协调联动形成合力，对难点问题开展专题专门研究，抓紧抓实抓好滇中城市群规划编制，推进规划的实施，让滇中城市群发展领跑全省经济社会发展。当前的关键工作是规划要形成纲要，继而推进规划成果的编制。

会议就全面加强滇中城市群规划编制工作架构和工作机制建设进行了部署。决定组建《滇中城市群规划》（纲要）编制工作领导小组，建立联席会议制度，成立相关专题工作组，对规划涉及的要素及相关重大问题进行系统科学研究分析，提出对策，精准把握好规划的内容、重点和方向，发挥好规划的龙头引领作用，将滇中城市群打造为带动云南省经济增长的强大引擎，通过滇中城市群的协调发展推进云南省区域经济的良性可持续发展，促进全省整个城乡规划水平的提升，让全省城乡面貌在规划的引领下得到整体性的改善。

（城镇规划处）

上海规划顾问组指导云南沿边城镇规划建设

2016年9月5日—11日，在省住房城乡建设厅领导的陪同下，省规委会上海顾问组围绕云南沿边城镇规划建设重要区域、重要项目和重要课题，前往

蒙自、河口、勐腊、磨憨、芒市、瑞丽等地，重点考察了沿边三个口岸城镇和相关的中心城市，以及澄江县抚仙湖径流区的规划建设情况，并与各地领导和相关管理部门负责人座谈交流，研究提出具体的意见、建议。各地党委、政府领导高度重视，精心安排调研工作，认真细致研究学习顾问组提出的咨询意见、建议。

顾问组主要听取了“河口瑶族自治县城总体规划”，“勐腊（磨憨）试验区和中老磨憨-磨丁经济合作区规划建设”，“德宏州域城镇体系规划暨芒市城乡总体规划”、“芒市生态田园城市建设初步思路”、“瑞丽市城乡总体规划（2016-2030）”、“抚仙湖径流区城乡总体规划”等十几个规划的汇报。顾问组反馈的咨询意见建议将吸收进入《云南省沿边城镇布局规划（2016—2030）》，加快修改完善规划成果，按程序报省政府批准实施。

（城镇规划处）

昭通市列入全省违法建筑治理行动省级试点

近日，省提升城乡人居环境领导小组研究决定，将昭通市列为省级开展违法违规建筑治理的试点地区。在2016-2017年内重点对昭阳城区和乡村范围内违法违规建筑进行认定查处，通过试点探索方法，总结经验，形成示范。

为遏制“两违”滋生蔓延态势，切实规范土地利用和城乡建设行为，打造昭通中心城市大开发、大建设、大发展的优良环境，在市委、市人民政府的正确领导下，昭阳区始终坚持用真心、细心、热心、耐心“四心”工作法，以真心帮助群众解决实际困难，以细心维护群众的根本利益，以热心与群众沟通交流，以耐心感动群众，有力、有序、有效推进昭通中心城市“两违”整治工作，已取得了一定成效。主要做法是，划分作战单元，以依法规范城市建设秩序为出发点，以维护好群众根本利益为落脚点，面对面与群众沟通交流，多渠道、全方位地对昭通中心城市“两违”情况进行深入细致的摸底调查，根据调查摸底情况，在广泛征求意见、上下统一认识的基础上，出台了《昭阳区城市规划区安置政策》《昭阳区城市规划区违法用地和违法建筑综合整治办法（暂行）》《昭阳区城市规划区违法用地和违法建筑综合整治工作方案》，明确了“两违”整治须遵循原则、认定标准、整治程序、

补助标准、法律责任，为实施精准整治奠定了坚实基础。根据“两违”现状，区委、区人民政府提出了从2015年起到2017年，拆除400万平方米违法建筑的目标，其中明确要努力实现“两违”行为“零增量”，努力实现和谐拆违“零冲突”，努力实现依法惩处“零宽容”。通过拆迁安置到位、群众工作到位、长效管理到位等工作措施，确保昭通中心城市健康有序发展，确保群众在建设中得到实惠。通过努力，自2015年启动“两违”专项整治行动以来，截至今年8月底，昭阳区共整合资金10.87亿元，累计拆除“两违”房屋5617户（承包人口户）、228.86万平方米，顺利实现了当年拆除100万违法建筑的目标。2016年计划拆除163万平方米，现已拆除113.6万平立米。目前，昭通中心城市“两违”已得到有效遏制，整治工作取得了一定成效，基本实现了“两违”行为“零容忍”，调查摸底“零盲区”，“两违”行为“零增量”，和谐拆违“零冲突”，依法惩处“零宽容”，宣传教育“零死角”的“六个零”目标，昭通中心城市步入规范、有序建设发展轨道。

（省提升城乡人居环境领导小组）

全面集中开展易地扶贫搬迁集中安置新村规划编制执行“回头看”

为贯彻落实省委省政府领导对全省易地扶贫搬迁工作的指示要求和决策部署，全力促进全省脱贫攻坚服务工作，近期，省住房城乡建设厅集中组织开展全省易地扶贫搬迁集中安置新村规划编制、执行“回头看”工作，确保按时保质保量完成易地扶贫搬迁集中安置新村规划相关工作，顺利推进全省脱贫攻坚。

8月29日，赵志勇副厅长在全省易地扶贫搬迁集中安置新村规划“回头看”工作培训会上强调，针对目前部分新村规划编制深度不够、指导性不足、地方规划执行及实施监管不到位、新村风貌和民居设计未体现历史文化地域特征及不能满足生产生活功能等问题，各地要进一步认清形势、科学谋划，高度重视新村规划编制及执行工作，一是高度重视易地扶贫搬迁集中安置新村规划，强化规划严肃性和权威性，科学编制新村建设规划，做到先规划后建设，没有规划不能建设，没有设计不能动土，做到科学规划和依规建

设的统一；二是进一步做好规划指导及选址定点，规划设计单位在易地扶贫搬迁集中安置新村规划选址定点中，要配合各地规划（住建）、发改、扶贫等部门，按照尽量靠近城镇、园区、中心村及交通干线，方便生产生活，主动避让地震断裂带、地质灾害隐患点和行洪通道等原则，充分尊重搬迁群众意愿和技术单位的指导意见，开展新村选址定点工作；三是做好易地扶贫搬迁集中安置新村规划编制、执行“回头看”工作，对各地集中安置新村规划编制及执行情况进行专项检查，督促各地进一步提高规划编制的质量水平，进一步抓好规划的执行落实。尤其是一些民族地区易地扶贫搬迁集中安置新村的民居建设，要注意延续传承民族传统建筑结构和式样，同时在内部融进现代化文明卫生功能，建设特色民居，防止千篇一律的钢筋水泥建筑。

根据《云南省住房和城乡建设厅云南省发展和改革委员会 云南省人民政府扶贫开发办公室关于开展全省易地扶贫搬迁集中安置新村规划编制及执行“回头看”工作的通知》，“回头看”主要从规划编制推进、规划成果质量、民居设计与建设、基础设施规划建设、新村规划建设管理及台账数据报送情况等方面要求各地开展自查自纠，集中开展本辖区内所有

易地扶贫搬迁集中安置新村规划成果联合技术审查。各地规划（住房城乡建设）部门和规划编制单位抽调了16名具有丰富经验的同志，结合全省农村危房改造和抗震安居工程专项督查工作，于9月初对各地集中安置新村规划编制及执行情况进行现场检查，全面准确了解掌握和管控规划编制进展及成果质量整体情况。

通过开展全省易地扶贫搬迁集中安置新村规划编制、执行“回头看”自查自纠和省级专项督查工作，深入分析查找存在的问题和不足，制定整改措施要求，积极督促指导推进好集中安置新村规划编制、审批及实施工作，确保新村规划建设任务按时保质保量完成，助力全省脱贫攻坚工作。

（农村规划处）

上海市规划顾问组对河口规划建设提出建议

2016年9月6日至7日，省规委会上海顾问组赴红河州，对红河州融入滇中城市经济圈及沿边开放地区重点城市城乡规划进行调研，为红河州城乡规划 and 产业发展“把脉开方”。

调研组一行先后到蒙自市火车站站前广场、红河综合保税区、河口县南溪河公路大桥、河口跨境经济合作区建设项目等地了解情况，并听取了

红河州州情、滇南中心城市发展规划、蒙自市滇南区域性综合交通枢纽建设规划、蒙自城市总体规划、河口县城乡工作情况汇报。红河州常委、常务副州长李石松介绍，按照“融入滇中、联动南北、开放发展”的战略布局，红河州以城市建设为重要抓手，推动经济社会全面发展。滇南城市组成区以蒙自为中心，以“两海”为核心区重点编制概念性的规划，大力推动基础性建设，推动以综合交通为枢纽的高铁、机场、高速公路建设。同时，把河口作为重点的沿边国际城市，规划相关的建设。

顾问组结合“一带一路”建设和省委、省政府的战略部署，结合长远与现实、发展与保护、发展势头和城市框架，以滇中城市群城乡建设一体化发展为切入点，从历史人文、生态保护、产业发展、交通物流等方面，对滇南城市群、蒙自市、河口县城乡规划建设提出了意见和建议。提出蒙自与河口要联动发展，河口的规划建设应把握好突出口岸功能、推进县城内涵式发展、积极稳妥推进边合区建设、高水平推进河口市容环境的整治、城市风貌的改造和人居环境的提升。

（红河州城乡规划局）

保山市：对村庄规划提出工作要求

近期，保山市委组织部、保山市规划局举办了城乡规划专题培训班。市委常委、市政府常务副市长何伟在开班仪式上重点对村庄规划提出要求。提出基层工作人员要有以下四个方面的意识：一是保护好村庄自身的历史传承、文化脉络、民俗习惯，要有乡愁意识；二是树立热爱家乡的情怀，要有乡土情怀意识；三是对人民群众负责，维护群众的利益，要有群众意识；四是做到“一张蓝图绘到底，持之以恒抓落实”，对家乡发展的历史负责，要有责任意识。要理清两个关系：一是处理好空间格局、地上风貌和地下设施的关系；二是要理清规划发展边界、建设控制红线、生态保护底线之间的关系。

经保山市委常委会研究，每个乡镇要明确一名专职分管村镇规划的领导，加快推进乡镇国土管理与村镇管理合署办公，发挥合力，破解村庄规划管理的短板，将保山城乡规划工作推上新台阶。

（保山市规划局）

临翔区：建立村庄规划建设专管员和巡查员

临沧市临翔区结合全市城乡人居环境提升行动和规划督察员派驻工作，建立了村庄土地规划建设专管员和巡查员制度，选聘102个行政村规划建设专管员及交通沿线61个自然村的规划巡查员，计划年底前全面完成派驻工作，实现村庄规划建设专管员全覆盖。

明确专管员、巡查员主要职责：一是积极配合乡（镇、街道）、村开展土地规划建设管理相关法律法规政策知识宣传教育，提高群众法制意识；二是开展动态巡查，发现对辖区内违法建设行为及时劝阻制止，及时向乡（镇、街道）、村报告，实行每日“零报告”制度；三是指导、帮助和督促建房户按相关规定办理宅基地、规划建设等相关建设审批手续，依法实施建设；四是认真贯彻落实农村“七改三清”环境整治工作，对责任范围内的环境卫生进行监督管理，督促村民共同治理“脏、乱、差”等现象。

（临沧市城乡规划局）

曲靖市城市工作暨城乡人居环境提升行动推进会议召开

——市委书记李文荣强调走出一条具有曲靖特色的城市发展道路

7月28日上午，曲靖市召开城市工作暨城乡人居环境提升行动推进会议。会议深入学习贯彻落实中央城市工作会议特别是习近平总书记重要讲话精神、全省城市工作暨城乡人居环境提升行动推进会议精神，深入分析研究问题，部署当前和今后一段时期全市城市规划、建设和管理有关工作，全面启动城乡人居环境提升行动。市委书记李文荣强调，要统筹兼顾，突出重点，走出一条具有曲靖特色的城市发展道路。

李文荣指出，“十二五”以来，市委、市政府坚持把城市工作作为全市经济社会发展的重中之重来抓，采取了一系列有效措施，城市建设和发展取得了很好的成效。全市常住人口城镇化率显著提高，户籍人口城镇化率达36.05%，县城以上城市建成区面积达到245平方公里，珠江源大城市建成区

面积达100平方公里，被列为第一批国家新型城镇化综合试点城市。基本实现从城市总体规划到控制性详细规划、乡镇、村庄规划的全覆盖，建成和在建各类保障房12.8万套，实施农村危房改造和抗震安居工程13.23万户，中心城区成功创建为国家园林城市、国家卫生城市，服务、管理、执法三位一体的城市管理体制基本形成。做好城市工作，是促进经济社会跨越发展的重要保障；是实现全面小康社会、促进现代化进程的迫切需要；是科学布局、协同发展的客观需求；是顺应社会发展变化的必然要求。全市各级各部门要树立大局观，提高思想认识，坚决贯彻落实中央和省委的决策部署，以高标准、严要求、实举措，扎实抓好城市工作，为全市经济发展提供良好空间载体。

李文荣要求，当前和今后一个时期，全市上下要深入贯彻中央和省、市委的决策部署，抢抓滇中一体化和被列为新型城镇化综合试点机遇，全面落实“五大”发展理念，尊重城市发展规律，统筹推进城市工作的各个方面，努力把曲靖建设成为云南经济强市、对内对外开放的重要枢纽城市、特色生态旅游文化城市。要优化城乡空间布局结构，按照“一核多点”的市域城镇空间结构，构建以麒沾马一体化为核心，宣威、陆良、富

源、会泽、师宗、罗平为主多点布局，协调发展的城镇体系。要严格落实城市总体规划，加快构建“一坝三带、一城五片”的中心城市空间结构，要把社会事业的发展重点放在农村和接纳农业转移人口较多的城镇，推动城乡规划、基础设施、基本公共服务等一体化发展。要突出以人的城镇化为核心，重点打造一批功能集中、产业繁荣、特色鲜明的小城镇，要突出交通先行，进一步加快路网建设，形成大交通格局。要坚持以人为本，积极推动城市与经济社会发展统筹规划，多规合一，进一步提高设计水平，体现城市地域特征、民族特色和时代风貌。要着力提质量，遵循建设规律，统筹好老城改造和新区建设、建设速度和质量安全，要着力筹资金，加大创新投融资模式，拓宽城市建设资金渠道。要深入实施城乡人居环境提升行动，加快建设美丽宜居新家园，提升城乡居民工作生活环境，提高人民生活质量。

李文荣强调，各级各部门要高度重视，把城市工作摆到更加突出的位置，着力在组织领导、能力提升、督查考核、城市宣传等方面下功夫、确保城市工作开展得有声势、有力度、有成效，努力把曲靖的城市和乡村建设的更加美丽、更有特色，更有品味，走出一条具有曲靖特色的城市化

发展道路。

市委副书记、市长董保同强调，曲靖城市发展起点要高，要体现出云南省第二大城市的品味，要围绕建设全省第二个百万人口城市、建设山水园林城市、建设云南经济强市、打造生态旅游文化城市等目标，把握曲靖整体面貌，发挥资源禀赋，突出重点产业，以产促城，产城融合协调发展，谋划曲靖城市发展。要突出重点，抓实项目，努力开创曲靖城市工作新局面，狠抓一批骨干工程建设，主城区要抓好麒沾马一体化工程建设、抓好主城路网畅通工程建设、抓好海绵城市、国家园林城市、文化旅游景区建设提升工程等。要树立啃硬骨头，打硬仗的理念，大力实施城乡人居环境提升行动，加快建设美丽宜居新家园。要着力解决突出问题，统筹推进城市建设和管理工作，要以对市民负责的责任感，抓好解决群众关心和反应强烈的问题，解决历史遗留问题，加快棚户区改造工程、加快道路交通建设、加快智慧城市建设，抓好房地产去库存工作。

省住建厅副厅长程鹏到会指导并讲话，市委副书记刘立志主持会议并就贯彻会议精神提要求。市领导朱德光、傅学兵、田华兵、吴朝武、张长英、王卓、李玉雪、早明光、袁晓璐、唐宝友、陈世禹、尹耀春，市产业督导组副组长展宏斌、李建军，市政协秘书长高吉贵等领导参加会议。市直单位负责人，各县（市、区）党委书记，乡镇（街道）负责人，规划、建设和国土资源等相关部门干部职工300余人参加会议。

（曲靖市规划局）

临沧市第一个“海绵体工程”初见成效

“临沧科技创新园”项目，属临沧市2014年重点招商引资项目，位于临沧工业园区。在项目规划建设中，临沧市城乡规划局高度重视，积极深入现场进行指导服务，引入自然、生态、绿色、循环利用的海绵城市规划建设理念，将“临沧科技创新园”项目作为海绵城市建设示范性工程进行打造。目前，项目一期工程建设已竣工验收，“海绵体”工程效益初见成效。

一是及时渗透过滤。工程采用了线性铺装、透水铺装等设计和施工技术，雨水得到了及时有效的排放和渗漏，避免了雨水在地面汇集，路面不易形成积水，有效防止雨水内涝。过滤自然，在雨水收集的排放口、汇集口处

大量采用碎石铺垫，有效防止雨水冲刷和垃圾堵塞，雨水得到初次过滤、净化。

二是凸显吸纳作用。项目一期工程规划预留绿地面积2781.7m²，种植大型乔木40余棵，绿地率达27.82%，绿化覆盖率达30.98%，绿地率远远高于工业用地指标要求。建设植草沟626.76米，植草沟两侧形成缓坡1200平方米，有效削减径流流量。合理布局、建设小面积溢流型雨水花园10个，可收集雨水63立方米，雨水花园内种植水生植物，为虫鸟类动物提供栖息环境。道路、房屋等建筑物周边的绿化用地均低于道路的高度，使雨水就近、及时排入绿地，有效防止雨水汇集。

三是实现循环利用。建设管道1250米，雨水收集口78个，8立方米的雨水渗井2个，104立方米的雨水收集池1个，同时将过滤、净化、收集的雨水利用到项目景观工程中，形成循环利用，节约水资源。



植草沟



雨水花园



雨水收集池

四是开展技术实验。“科技创新园”开发建设企业与清华大学、深圳大学、加拿大多伦多大学等多家高校，从多方面进行协商合作，成立了加拿大多伦多大学—临沧中金科创园实业有限公司联合实验室。已完成生态池、试验田基础工程，将为植物、用材的透水性、过滤作用开展技术性试验，提供科学理论数据。

“临沧科技创新园”海绵城市工程的试点应用，经受了今年雨量大、雨水密集的考验，有效的发挥了海绵城市对雨水的“渗、滞、蓄、净、排、用”等综合功能，为临沧市全面开展海绵城市建设提供科学数据和样板示范。

（临沧市城乡规划局）

科技创新助力上海走向智慧城市

信息化、全球化与城市化被称为重塑现代社会的三大力量。信息技术革命随着大数据时代到来，以物联网、云计算等新技术为支撑的某些城市，初现“智慧城市”的雏形。

大数据——挖掘信息的新视角

从多种类型的庞大数据中快速获取有价值信息的能力，就是大数据技术。大数据同时也发展出了许多新的数据处理分析手段和方法。

对比传统规划方法的有限样本数据分析，大数据分析是在近乎全样本数据基础上寻找信息的相关性，获得更加准确、直观和客观的决策依据。如基于每天手机的移动定位数据，可以分析人口在城市范围内的分布特征及活动规律。同济大学建筑与城市规划学院应用手机定位数据，对上海市工作日、休息日昼夜手机用户密度进行分析，获得了人口在就业、游憩、居住、交通等大量关联信息；长期的数据积累，可以发现一些趋势规律，从而提供规划决策服务。

云计算——分布计算的新技术

云计算是通过使计算分布在网络中的大量计算机上，从而获得无比强大

且成本低廉的快速计算能力。城市规划涉及的空间地理、遥感资源、规划土地、交通环境、人口社区、供水供气、农林水利、社会经济等不同领域信息化的发展，相关数据量日益庞大，而信息的利用也逐步过渡到网络化、服务化、共享化。云计算、云存储技术的出现是解决规划信息化实现向数据集中、数据展现方向转变的最佳选择。

如上海已建立的人口数据库、法人数据库、基础地理数据库和建立在市政务网的相关云平台服务系统，已成为全市相关政府部门信息交换、共享、关联的桥梁。覆盖市区两级政府部门的规划审批系统，以及正在此基础上研究的、与相关数据中心关联的城市规划战略数据平台（SDD），必将成为城市规划的创新平台。

物联网——空间定位的新技术

物联网是指利用网络通信技术把传感器、控制器、机器、人员和物等通过新的方式联在一起，形成人与物、物与物相联，实现信息化、远程管理控制和智能化的网络，被称为继计算机、互联网之后世界信息产业发展的第三次浪潮。

城市规划通过物联网——空间定位新技术，可实时监测道路交通

流量、大气环境监测实况、可动态监测农林生长状态，也可以监测土地利用、城市发展态势，能为快速发现违法建筑提供手段等。这一切动态产生的大量数据累积，经过大数据的技术处理和信息挖掘，将为管理决策提供准确的依据。

如2014年江苏无锡市在惠山、新区等易涝区域，以物联网的立体感知技术为基础，整合云计算技术、智能预警应急技术，构建出高性能的城市洪涝模型，为突发性洪涝灾害的科学决策提供了高效平台。决策者在系统模型中输入降雨量和垂直累积液态水两个变量，即可较快完成超短期降雨水情临近预报，为无锡实施绘制城市防涝应急“策略图”创造条件。

上海新一轮城市总体规划，正在既有的信息化管理基础上，研究面向大数据时代的数据模型、分析方法和动态监测与评估体系，助力上海走向“智慧城市”。

（摘自《上海城乡规划百题集》）

新技术革命推动城市规划技术创新

城市是一个构成要素复杂且相互作用的巨系统。传统的城市规划

基础资料收集，是采用人工统计或抽样调查的方法，效率低、数据欠完备。

信息技术革命带来的创新技术用于城市规划，从根本上改变了城市规划基础资料收集方式，提供了规划分析的创新方法。

3S技术：全方位空间信息资源管理

地理信息系统（GIS）、遥感（RS）与全球定位系统（GPS），合称3S系统。地理信息系统为城市规划提供了详尽的信息资源基础，同时也提高了规划设计效率。遥感技术可以及时获取覆盖地表的各种自然信息，大大减少野外工作量，可以实时动态监测城市土地利用情况，及时发现和查处违法建设行为。全球定位系统可以用于城市空间活动基础信息的采集与更新，服务于城市管理。

上海世博会期间，利用地理信息系统和手机移动信号，结合入园人数、各道口及道路的车流、人流量，借助3S数据分析技术，及时预测每天的入园人数，并为园区及周边交通安全采取及时有效措施提供了技术支持。

三维虚拟现实技术：由局部展示转向全真模拟

传统规划设计，主要通过实体模型、效果图或三维动画来实现其方案的空间效果，但只能提供局部、静态的视觉体验。虚拟现实技术（VR）的出现，实现了由局部展示向全真模拟的转变。可以在虚拟空间中展示规划方案，使观者如同身临其境，帮助设计师通过交互式三维场景的比较与研究对设计进行调整，提高规划质量。还可以借助其背后的数据平台，在虚拟环境中获取工程资料，实现形象设计与技术评估的同步结合。

上海已建成覆盖外环内市区670多平方公里的仿真三维城市模型；虹桥商务区利用该系统实现从地上到地下的规划方案比选和规划审批，在规划指标控制分析、空间利用设计、城市风貌效果等多方面进行了成功的尝试。

人工智能技术：模拟智能化决策系统

人工智能技术（AI）是研究、开发用于模拟、延伸和拓展人的智能的理论、方法、技术及应用系统的一门新兴技术科学。在城市规划中，人工智能技术一方面对城市规划决策者发挥了辅助作用，另一方面，作为数据分析工具，能完成大量复杂的分析工作，提高城市规划管理水平。

例如，同济大学副校长吴志强教授主创的“智能市长桌”系统，就是人工智能技术结合物联网、云平台等技术的具体应用。如果在城市突发火灾时，系统能自动报警，使市长及其领导班子在第一时间启动应急预案，对接公安、消防、交通、气象等重要部门，并对灾害发生地直接定位，智能调度有效抗灾资源，实时跟踪资源到位情况。

计算流体力学：模拟风、热、水环境影响

计算流体力学是以计算机为工具，应用离散化的数学方法，对流体力学的各种问题进行数值实验、计算模拟和分析研究。在城市规划中，通过计算流体力学分析规划方案对城市风、热、水环境的影响，提出相应的规划布局 and 建筑外形优化调整措施。例如，上海同济城市规划设计研究院在崇明陈家镇规划中，采用了计算流体力学软件对整个区域的冬夏风场进行了模拟，分析出静风与强风区，并根据分析结果对建筑布局进行了优化。

上海新一轮城市总体规划将借助新技术的应用，由原有的定位描述转向定量评价，由经验推导转向大数据论证，由样本归纳转向总体演绎，由滞后管理转向实时调控，将大大提高城市规划的科学性。

（摘自《上海城乡规划百题集》）

“县（市）域乡村建设规划” ——区域乡村建设的统筹规划

桓释宇/文(整理) 云南省设计院集团

近年来，各地贯彻落实中央新农村建设和改善农村人居环境的部署，积极推进乡村规划编制和管理，取得了一定成效。但从全国来看，乡村规划缺乏有效的统筹，编制深度、编制内容不一，部分乡村规划脱离实际、实用性较差，为扭转这一局面，全面有效推进乡村规划工作，满足新农村建设需求，住房和城乡建设部提出编制“县（市）域乡村建设规划”的工作部署。

县（市）域乡村建设规划编制工作包括6部分内容。

一是乡村体系规划，预测乡村人口流动趋势及空间分布，结合各县（市）“十三五”部署划定经济发展片区，明确村镇规模和功能。

二是乡村用地规划，应划定村庄居民点管控边界，确定乡村建设用地规

模和管控要求。划定县域生态底线，保护自然资源、保护基本农田。

三是乡村重要基础设施和公共服务设施规划，确定乡村基础设施的用地位置、规模和建设标准。打破行政区划，避免农村地区基础设施“各自为政，不成体系”的弊端，集约布置乡村基础设施。以农村居民出行距离、使用频率、服务半径来构建乡村生活圈，并通过对交通、地形、资源等因素的分析进行修正。按照生活圈合理布置农村公共服务设施。

四是乡村风貌规划，分区制定田园风光、自然景观、建筑风格和文化遗产等风貌控制要。

五是村庄整治指引，分区、分类制定村庄整治要求，提出相应整治项目、标准和时序。

六是乡村建设规划目标，制定落实乡村建设决策的5年行动计划和中远期发展目标，5年行动计划应纳入县（市）国民经济和社会发展规划。

“县（市）域乡村建设规划”是对城乡规划体系的重要补充完善，是统筹乡村空间、资源、设施和建设的重要手段，也是实施乡村基础设施建设的直接依据。通过推进“县（市）域乡村建设规划”编制工作，能够强化政府在对农村地区的空间管控能力，促进城乡一体化发展，规范村庄建设。

应对老龄化社会 做好规划顶层设计

黎贤强 / 省住房城乡建设厅城镇规划处副调研员

据统计数据显示，云南省老年人口已突破553.3万人，占到总人口的11.73%之多，云南已逐步进入老龄社会。选择居家养老的老年人占90%，只有约10%的老年人选择机构养老，居家养老是大部分中国老年人的选择。依托社区规划建设老年人公共服务调入，规划预留相关服务设施建设空间显得日益重要。

所谓居家养老（服务），是指以家庭为核心、以社区为依托、以专业化服务为依靠，政府、家庭、企业和社会组织共同参与，为居住在家的老年人提供以解决日常生活困难为主要内容的社会化服务。重点开展社区和居家助餐配餐、家政照料、服务配送、文化娱乐、紧急救援、社会优待等服务体系建设。

一是搞好规划和顶层设计。庞大的老年人口，老龄化社会的到来，居家养老是未来城乡发展富有中国特色的一个产业和社会体系。城市总体规划不只是核算养老设施数据指标，还应充分考虑养老用地及设施的布局规划建设。以往城市发展更多追求经济利益，房地产开发商都是想多建栋房子、多建商铺出售，规划的公共服务设施建设不到位，养老设施配建率底，其实这只是一种生存需要式的房地产开发模式。随着城市居民生活水平的提高，人们更关注社会服务、公共服务设施配套建设及周边环境优良等幸福指标。政府在城市规划及规划许可，开发商在新小区开发建设中，要做到居家养老等公共服务设施同规划、同设计、同建设，同时投入使用。老旧小区在提升改造中充分考虑居家养老设施建设，科学规划建设社区老年食堂，无障碍设施和老年人活动场所。由政府通过购置、置换、租赁、闲置资产收回等方式，无偿或低偿交由社会力量运营老年食堂及活动场所。加强居家养老顶层设计，确立居家养老服务的整体发展规划和分步推进计划，做好居家养老服务的经费预算、综合协调及有关的监管工作。鼓励社会民间提供运营资助，减免或降低水电费等，优化社区养老服务环境，提高老年人生活品质，提升人居环境质量。

二是打造社会公益性事业。居家养老服务应是一种公益性或准公益性养老服务，需要政府在政策上给予支持，财政上给予补贴，引导社会积极关注和参与居家养老服务事业。需要社区组织、志愿者等的无私奉献，以及社会各方面献出的爱心，比如物资捐助和现金捐赠等。探索由政府无偿或低偿提供房屋使用权，并交由服务企业和社会组织运营的方式，解决其投入大、成本高、经营困难等问题。研究制定有利于服务企业和社会组织进入居家养老服务领域的政策措施，由规划、国土、建设、财政、税收、金融、工商、消防、民政等部门提供政策支持和工作便利。

三是建设智慧城市，做好居家养老服务信息化建设。运用大数据手段，建立老人档案，老人GPS定位跟踪，建立老人数据库、呼叫中心及紧急呼叫终端，建设养老服务信息管理平台，开创智慧养老，提高居家养老服务能力。为老年人提供健康医疗、安全监控、紧急救助、精神慰藉等服务。通过全面掌握老年人的需求信息，科学决策和完善服务，推动居家养老服务行业持续、健康、快速的发展。

云南省住房和城乡建设厅 建设项目选址意见书批前公示 (云建规选2016023号)

鹤庆至关坡高速公路等7个建设项目规划选址已经所在的州(市)、县两级规划建设主管部门审查,符合当地城乡规划要求,并经项目涉及的县国土资源、环境保护、水利、林业等主管部门同意选址,省住房城乡建设厅拟同意该7个选址方案,在核发《建设项目选址意见书》前按照有关规定,将项目规划选址方案予以公示。

一、鹤庆至关坡高速公路项目

项目建设依据:《云南省发展和改革委员会关于鹤庆至关坡高速公路有关事宜的函》(云发改办基础〔2016〕276号)。

项目建设单位:鹤庆县交通运输局。

项目规划选址:项目主线起于大理州鹤庆县松桂镇格局村北侧、蝙蝠洞南侧,经蝙蝠洞、金墩、鹤庆火车站、丽江机场,止于丽江市古城区七河镇关坡垭口北侧。

项目建设内容及规模:拟总用地面积约331.23公顷(4968.4亩),项目推荐方案路线全长42.017公里,全线共设置桥梁9398米/67座。共设置隧道4860米/6座。共设置互通式立体交叉5座;分离式立体交叉14座。全线设置服务区1处、养护工区1处、监控分中心1处、收费站5处。

二、镇康(南伞)至耿马(清水河)高速公路项目

项目建设依据:《云南省发展和改革委员会关于镇康南伞至耿马清水河高速公路有关事宜的函》(云发改办基础〔2016〕487号)。

项目建设单位:临沧市公路建设开发有限责任公司。

项目规划选址:项目主线起于镇康县南伞镇红岩村沙坝田附近,经红岩村、南伞工业园区、桃子寨、一碗水、三杈木、止于耿马县大湾江附近。

项目建设内容及规模:拟总用地面积约228.33公顷(3425亩),项目推荐方案路线全长36.297公里,全线共设桥梁特大桥1446米/1座,大桥10756

米/25座;主线上跨分离立交桥2126米/6座,主线上跨互通式立交桥66米/1座,涵洞61道。设特长隧道4042m/1座,长隧道3873m/2座,中隧道716m/1座。设互通式立体交叉2座;分离式立体交叉6座。全线设服务区1处、停车区1处。

三、云南省S37泸沽湖至宁洱高速公路宁蒍至永胜段建设工程

项目建设依据:《云南省发展和改革委员会关于宁蒍红桥至永胜大厂高速公路有关事宜的函》(云发改办基础〔2016〕215号)。

项目建设单位:丽江市交通运输局。

项目规划选址:推荐线起于宁蒍县仁和村,经宁蒍县城,新营盘、跑马坪、战河、哨坪、永胜县城,止于永胜南(大厂村),接上华丽高速。

项目建设内容及规模:全线占用土地7696.66亩,全长102.496km,拟按路基宽度25.5米,双向四车道,设计时速80km/h高速公路建设。沥青路面面积689.746千平方米。共设桥梁37776m/136座,其中特大桥5310m/14座,大桥31224m/99座,中桥590m/7座,小桥652m/26座,涵洞105道。共设隧道33952m/29座,其中特长隧道18912m/3座,长隧道5580m/4座,中隧道5040m/7座,短隧道4420m/15座。互通式立交9座,其中1座为枢纽型立交。桥隧总长71.728km,占路线全长70.0%。另设立交连接线8.83km,按二级公路标准,设计速度60(40)km/h,路基宽度10m。

四、云南省晋(宁)至峨(山)二级公路建设工程

项目建设依据:《云南省发展和改革委员会关于开展晋(宁)至峨(山)二级公路工程前期工作的通知》(云发改基础〔2012〕20号)。

项目建设单位:晋宁县交通运输局。

项目规划选址:推荐路线起于晋宁县宝峰新街西侧千禧路,沿线经前卫村、后所村,穿过马鹿场隧道,经石官坡、撇坡、荒川、双河、干河、老江河、法古甸、绿溪、夕阳、保安,止于峨山县甸尾,与易峨高二级公路K37+415相衔接。

项目建设内容及规模:全线占用土地1920.8亩,长43.515公里,路基宽度为10米,拟按二级公路建设。全线桥梁长度1079m/11座,其中大桥655m/3座,中桥424m/8座。全线涵洞126道。全线共设隧道1170m/1座,属长隧道。

全线桥隧总长为2249m，桥隧比为5.17%。全线共设平交口51处，其中与等级道路交叉1次，与等外级道路交叉50次。

五、临翔至双江高速公路建设项目

项目建设依据：《云南省发展和改革委员会关于临沧市高速公路重点项目有关事宜的函》（云发改办基础[2016]497号）。

项目建设单位：临沧市公路建设开发有限责任公司。

项目规划选址：项目推荐方案K线起位于博尚镇以西、临沧机场以东，与机场高速公路顺接，路线向南布线上跨G214，于肖家寨附近折向西南进入风吹山，经勐库镇以东、亥公村，傣族寨、幸福坝东，向南沿双江县东侧经过，连接双江县城市政道路。

项目建设内容及规模：拟总用地面积214.72公顷（3220.85亩），路线全长49.0km，按双向四车道高速公路标准建造，设计速度80km/h，路基宽25.5m。全线共设桥梁14010m/41座，隧道17240m/17座，桥隧总长占路线里程的63.77%；互通立交3座。

六、芒市至孟连高速公路耿马(勐撒)至沧源(糯良)段建设项目

项目建设依据：《云南省发展和改革委员会关于临沧市高速公路重点项目有关事宜的函》（云发改办基础[2016]497号）。

项目建设单位：临沧市公路建设开发有限责任公司。

项目规划选址：项目推荐方案K线起点位于勐撒镇境内，与临沧至清水高速公路交叉设置勐撒枢纽进行沟通，路线沿河向西南布设，经爱国新村西北，上跨S319，后继续向西南方向，绕经耿马县城西、南，后向南经勐省镇西，与S314共走廊向南至沧源机场，经糯良乡后转向南至西盟方向，终点桩号为K76+600。通过糯良互通向西南方向设沧源连接线，经过芒永、怕良止于沧源县以东。

项目建设内容及规模：拟总用地面积539.006公顷（8085.09亩），推荐方案主线长76.6km，沧源连接线长12.846km，路基宽25.5m。全线桥梁24390/69座，隧道7500m/7座，桥隧占路线里程的41.63%，互通立交6座。沧源连接线长12.846km，按一级公路标准建造，设计速度80km/h，路基

宽25.5m。全线桥梁4590m/9座，隧道长度4825m/4座，桥隧占路线里程的73.29%。

七、国道219线沧源至西盟公路工程项目

项目建设依据：《云南省发展和改革委员会关于思茅至澜沧高速公路等项目有关事宜的函》（云发改办基础[2016]118号）。

项目建设单位：普洱市交通投资（集团）有限责任公司。

项目规划选址：项目推荐方案K线起点位于沧源县与澜沧县交界的雪林乡左都村，沿XJ75展线，后经雪林乡、木嘎乡、永不落、中课乡，避让西盟县城保护区、规划区，后设勐梭隧道，路线终点顺接G219线西盟至孟连段。

项目建设内容及规模：拟总用地面积264.04公顷（3960.6亩），路线全长96.898km，按二级公路标准建造，设计速度40km/h，路基宽8.5m-12.0m。全线共设桥梁24197m/129座，其中大桥21797m/96座，中桥2340m/30座，小桥60m/3座，短隧道450m/1座，桥隧比25.47%；涵洞252道，平面交叉50处。

公示时间：2016年9月8日至14日

任何单位和个人如对该建设项目规划选址有异议，请在公示期内向省住房和城乡建设厅反映。反映的情况应实事求是，并附具体内容。以单位名义反映情况的应加盖公章，以个人名义反映情况的应署真实姓名和联系电话。

投诉举报电话：0871—64320983、64320815。

业务咨询联系电话：0871—64328424、64321368（传真）。



云南规划通讯

Newsletter >> Urban Planning In Yunnan



上海市新场古镇

古镇的保护与开发一直以来是一个矛盾,在专家的眼里,保护就是不动,在地方政府看来,不动就是不发展,不开发哪来的钱去保护。新场古镇被国家建设部及国家文物局命名为“中国历史文化名镇”,古镇的保护由此找到了依据,开发亦自然找到了成功经验的借鉴。

根据《国家历史文化名城名镇名村保护例》要求,国家历史文化名镇的保护除了保护历史建筑外,还要保护古树,小桥河流,古井等历史要素。其保护原则是:改善地区的基础设施,改善居住条件,保存建筑外貌和特色。

籍于此,历史文化名镇的规划都需要明确保护区域,同时必须划核心保护区域,其规划宗旨表现在“三集”,即集约,集中,集聚。集约,即充分利用古镇的历史文化,形成独特的人文空间,提高其艺术价值,最大化的集约利用土地资源及古镇的历史资源。集中,是符合产业发展的需要,针对古镇的空间格局,合理规划产业发展,相对集中优势产业,以期发挥规模效应。集聚则是在产业集中的基础上,适应时代发展需要,开发衍生产业链,发挥产业集聚效应,提升产业能级。

新场古镇的核心保护区为0.48平方公里,区域地块以整治为主,在做好整体整治规划的前提下,按建筑年份实行分类保护,或修建,或拆建,或改造,因地制宜,按照古镇风貌实现统一与协调。新场古镇一直以“慎动”为修缮原则,古建筑风貌保存完整,反而在目前都眼目一新的古镇旅游市场更显“古”镇特色。