

云南规划通讯

2016 03

Newsletter >> Urban Planning In Yunnan

主办 >> 云南省住房和城乡建设厅
云南省城乡规划委员会办公室
云南省城乡规划局

- 要闻资讯 >> 住房城乡建设部印发《城市建成区违法建设专项治理工作五年行动方案》
- 工作动态 >> 陈豪省长在昆明会见国际城市规划大师刘太格见证双方合作协议签署
- 州市之窗 >> 曲靖市：“十三五”充电基础设施规划出炉
- 理论前沿 >> 以全域旅游落实新发展理念，推动县域经济发展变革
- 热点透视 >> 城市地下综合管廊建设的实用性安全性及投资模式
- 审批公告 >> 《云南省住房和城乡建设厅建设项目选址意见书批后公告》



云南规划通讯

主 办：云南省住房和城乡建设厅
云南省城乡规划委员会办公室
云南省城乡规划局

承办单位：云南省城乡规划协会
云南省城市科学研究会
云南省设计院集团

技术支持：云南省设计院集团
云南省城乡规划设计研究院
昆明市规划设计研究院
昆明市建筑设计研究院集团有限公司
云南开发规划设计院

编 辑：《云南规划通讯》编辑部
地 址：昆明市红塔东路3号，云南省住房和城乡建设厅，城镇规划处
邮 编：650228
电 话：0871-64336330（传真）
投稿邮箱：2063981862@qq.com
出版日期：2016年8月15日
印 刷：云南金伦云印实业股份有限公司
印刷专线：13629669611
内部资料 免费交流

CONTENTS 目录

要闻资讯

- 李纪恒书记在文山壮族苗族自治州调研 01
- 陈豪省长主持召开省规委会第二、三次全体会议 01
- 陈豪省长在滇中新区调研时要求突出“新”字
立足“大昆明”做好规划建设 02
- 钟勉副书记指出集中治理 全面改善 长效提升 扎实推
进提升城乡人居环境行动 03
- 省人民政府在大理市召开全省村庄规划暨农村危房改
造工作会议 强调规划引领助推全省城乡人居环境提升
住房城乡建设部印发《城市建成区违法建设专项治理
工作五年行动方案》 05
- 住房城乡建设部办公厅公布《历史文化街区划定和历
史建筑确定工作方案》 06

工作动态

- 陈豪省长在昆明会见国际城市规划大师刘太格
见证双方合作协议签署 07
- 示范带动 稳步推进全省乡村规划编制工作 08
- 省住房城乡建设厅调研指导普者黑风景区仙人洞村规
划建设管理工作 08
- 云南滇中新区规划委员会正式成立 08
- 临沧市城乡规划局组织召开市乡镇规划提升完善督促
推进会议 09

- 镇康县推进乡镇规划建设管理三年行动取得成效 09
- 保山市召开城市工作暨城乡人居环境提升行动推进会 10
- 迪庆州召开城市工作暨城乡人居环境提升行动推进会议 10
- 迪庆州召开全州规划系统交流座谈会 11
- 推进边境县贫困地区村民活动场所建设 助力全省脱贫攻坚 12

州市之窗

- 曲靖市：“十三五”充电基础设施规划出炉 12
- 保山市：守住青山绿水建设美丽家园大力推进“保山中心城市三个万亩生态恢复工程” 13
- 瑞丽市：采用面向国内外征集设计方案的形式开展姐告片区城市设计编制工作 13

理论前沿

- 以全域旅游落实新发展理念，推动县域经济发展变革 14

热点透视

- 城市地下综合管廊建设的实用性、安全性及投资模式 16

审批公告

- 《云南省住房和城乡建设厅建设项目选址意见书批后公告》 18

李纪恒书记在文山壮族苗族自治州调研

7月29日至31日，省委书记李纪恒在文山壮族苗族自治州调研时强调，要深入贯彻落实习近平总书记系列重要讲话和考察云南重要讲话精神，抢抓机遇，坚决打赢石漠化地区脱贫攻坚战，闯出一条文山特色的跨越式发展新路子，努力把文山建设成为我省面向泛珠区域的开放前沿，确保如期与全国全省同步全面建成小康社会。

文山州是我省目前最现实、最便捷的出海通道必经之地，具有“承接东西、贯通南北、通边达海”的独特区位优势。李纪恒说，高铁开通后文山州独特的资源、地缘、区位优势将进一步凸显，必将迎来更加广阔的发展空间。文山州要力争通过五年时间的努力，使全州实现县县通高速、乡乡通畅、村村硬化、寨寨通路的目标，构建起通边达海、高效衔接、立体支撑、广泛辐射的立体交通网络。他强调，云南满怀信心，以崭新的姿态迎接高铁时代的到来。

(摘自文山新闻网)

陈豪省长主持召开省规委会第二、三次全体会议

2016年7月19日、8月4日，省长、省城乡规划委员会主任陈豪主持召开省规委会第二次、第三次全体会议，听取贯彻落实全省城市工作暨城乡人居环境提升行动推进会议精神的情况报告；审议省级事权规划编研计划、重大省级规划和重要城市城乡总体规划、历史文化名镇（村）保护规划。

会议听取了省规委会办公室关于省级相关部门和各州（市）贯彻落实全省城市工作暨城乡人居环境提升行动推进会议的情况报告，并提出了工作要求。

会议听取了省规委会办公室关于省级事权规划编研计划的工作情况汇报并强调，要高质量高水平抓工作落实，细化规划工作方案，逐一把“6个一”工作衔接到位，务求实效，推进全省城乡规工作迈上新台阶。

会议审议了《云南省空间体系规划（2016-2030年）》（纲要）《云南省城市发展规划》（初稿）《滇中城市群规划（2016-2030年）》（大纲）。会议明确，将《云南省空间体系规划（2016-2030年）》《云南省城市发展规划》成果纳入昆明市规划展览馆布展内容，修改完善后，按程序报省政府常务会议和省委常委会议审议。滇中城市群规划要立足百年，拓宽视野，高起点定位高标准编制规划，

并在成果形成阶段举行滇中城市群规划国际研讨会。

会议审议了《曲靖市城市总体规划（2016-2030年）》《大理市城乡总体规划（2015-2030年）》《文山州城镇体系规划（2016-2030年）》《文山市城乡总体规划（2016-2030年）》《德宏州城镇体系规划（2016-2030年）》《芒市城乡总体规划（2016-2030年）》编制成果的汇报。会议明确，《曲靖市城市总体规划（2016-2030年）》规划思路总体可行，但要进一步科学、准确地研究曲靖市的城市定位，结合滇中城市群规划编制进行深入衔接，修改好相关规划内容，再行报批。其他规划成果修改完善后按程序报批，加快研究制定规划实施方案，提出近期实施建设项目库和行动计划，切实将规划成果转换为实际的行动指引。

会议审议了《丽江市永胜县清水村中国历史文化名村保护规划》《临沧市凤庆县鲁史省级历史文化名镇保护规划》和《临沧市沧源县翁丁省级历史文化名村保护规划》，强调历史文化名城名镇名村名街要按照整体保护的原则，制定严格的保护措施，落实好历史文化遗产保护和紫线管理要求，保护好村镇历史文化、风貌特色及周边的山水环境，注重环境整治和历史建筑的修缮，提升人居环境，切实做好防灾和消防安全工作。会议要求，省规委会办公室、省城乡规划局要严格审议每个保护规划，加强指导督促保护工作。

会议指出，省规委会办公室、省城乡规划局要充分发挥作为省城乡规划委员会办事机构的职能职责，各成员单位要高度统一思想，加强衔接，密切配合，按照省规委会的要求落实责任，协调推进全省城乡规工作。各级党政主要领导要尊重科学、尊重规划，切实增强科学规划意识，维护规划的严肃性。

(城镇规划处)

陈豪省长在滇中新区调研时要求突出“新”字，立足“大昆明”做好规划建设

8月6日上午，省委副书记、省长陈豪在滇中新区调研听取规划汇报时要求，突出“新”字，进一步理清新区发展思路和目标定位，立足“大昆明”做好规划建设，努力将新区建设成为改革创新试验区、新型城镇化示范区、开发开放先行区，山水林城和谐、生态宜居宜业的国际性现代化新城区。

陈豪要求，规划编制要更加体现新发展理念。编制新区规划必须“跳出新区看新区”，站在“大昆明”高度，吸收体现创新、协调等新发展理念方面的先

进经验，主动服务和融入国家发展战略，通过规划引领，助推滇中城市经济圈一体化发展。要进一步理清新区发展的思路和目标定位。滇中新区，核心在“新”字，应以新视野、新思路、新举措处理好自身片区之间的定位关系、与昆明市的定位关系、与滇中城市群的定位关系，既要错位发展，又要互补融合，认真规划好人口规模、产业规模、发展重点等，努力建设成为改革创新试验区、新型城镇化示范区、开发开放先行区，山水林城和谐、生态宜居宜业的国际性现代化新城。

陈豪提出，要更加注重规划的先进性、整体性和协同性。新区的系列规划必须体现先进、整体和协同的思想，新区要成为在南亚东南亚有影响力的国际性现代化大都市；要做到“多规合一”，与全省、滇中城市群、昆明市的“十三五”规划及各专项规划无缝对接；要着力优化空间布局，节约集约利用土地，以综合交通建设为先导，实现与滇中城市群、昆明市同频共振。

陈豪强调，要重视新区建设的特色化。新区要有自身规划、文化、发展模式等方面的特色，在传承历史文化、民族文化的同时，加大创新文化建设，融入时尚文化、旅游文化等元素。要加快要素集聚，实现超常发展，着力推进供给侧结构性改革，培育发展新动能，成为全省经济增长的新引擎。要规划先行、加快建设、加强管理，三者协同推进，进一步加大城乡建设管控工作，确保规划的严肃性和权威性。

（摘自云南日报）

钟勉副书记指出集中治理 全面改善 长效提升 扎实推进提升城乡人居环境行动

8月15日，全省提升城乡人居环境行动电视电话会议在昆明举行。省委副书记、省提升城乡人居环境行动领导小组组长钟勉出席会议并讲话。他指出，省委、省政府高度重视提升城乡人居环境工作，各地各部门要进一步统一思想、提高认识，特别是州市县党政主要领导要把这项工作作为一项全局性工作亲自抓。

钟勉提出，要把科学规划严格管理的要求全面落实到位，着力改善城乡环境质量、承载功能、居住条件和特色风貌。要坚决管住当前，落实严格管理措施，防止乱搭乱建乱排的增量多于消化的存量；要有效消化过去，围绕重点区域、重点内容抓好集中整治，对账限期销号；要科学规范未来，全面提升城乡规划管理水平。

钟勉要求，要坚持城市整治提升、农村整治提升、城乡整治提升三个统筹推进，使提升城乡人居环境的过程成为加强城乡建设管理、环境保护和群众精神文明素质不断提高的过程。要统筹抓好城市“四治三改一拆一增”，促进城市功能完善更新、产业转型升级、形象焕然一新。要统筹抓好农村“七改三清”，开展厕所、圈舍、厨房三大革命，推进“人畜分离”“厨卫入户”，让农村群众过上现代文明卫生安全新生活。要统筹城乡整治行动，统一规划、统一部署，统筹推进、统筹考核。

（摘自云南日报）

省人民政府在大理市召开全省村庄规划暨农村危房改造工作会议 强调规划引领助推全省城乡人居环境提升

2016年8月5日，为贯彻落实住房城乡建设部和省委、省政府的工作部署，以规划为引领，加快推进全省城乡人居环境提升工作，省政府在大理市召开了全省村庄规划暨农村危房改造工作会议。省人民政府副省长丁绍祥出席会议并讲话，省住房城乡建设厅厅长李文冰作工作情况通报。

李文冰厅长在工作情况通报中强调，针对目前全省乡村规划编制工作滞后、编制水平不高、规划实施不严或引导缺失等问题，各地要进一步认清形势、科学谋划，高度重视乡村规划管理工作，一是要着力抓好乡村规划体系完善，坚持县（市）域乡村建设规划先行，建立形成科学完善的“县（市）域乡村建设规划-乡镇总体规划-村庄规划”三级乡村规划体系，要建立国土、水利、交通、林业、环保等多部门参与、专项建设项目统筹、“多规合一”的乡村规划编制机制，加快推进县（市）域乡村建设规划编制，扎实做好乡镇总体规划编制和修编工作，强化乡镇控制性详细规划；二是要健全农村建房规划建设许可管理制度，严格按照国家、省级工作部署，进一步加强乡村规划建设的依法行政许可管理；三是要切实加大基层乡村规划建设管理力量，建立健全县、乡两级乡村规划建设管理机构，定岗定员，进一步加强乡村规划建设管理，建立村庄规划建设专管员制度并覆盖到所有建制村，形成县（市、区）、乡镇、村组、专管员四级联动。通过强化规划编制与建设管理，在规划的引领下，实现乡村建设发展有目标、重要建设项目有安排、生态环境有管控、自然景观和文化遗产有保护、农村人居环境改善有措施，全力推进全省城乡人居环境提升。

丁绍祥副省长在讲话中要求，各地、各级住房城乡建设部门要增强工作责任感、紧迫感和使命感，鼓足干劲，扎实工作，为云南全面建成小康社会作出积极贡献。一是要按照省委、省政府对提升城乡人居环境工作的部署要求，着力抓好城市“四治三改一拆一增”（治乱、治脏、治污、治堵，改造旧住宅区、改造旧厂区、改造城中村，拆除违法违规建筑，大面积增加城市绿化）、农村“七改三清”（改路、改房、改水、改电、改圈、改厕、改灶，清洁水源、清洁田园、清洁家园）工作，尤其要在城市治乱、农村垃圾污水治理方面取得实效。二是全面加强村庄规划，以问题为导向，进一步提高村庄规划建设管理水平，建立村庄土地规划建设专管员制度。三是圆满完成农村危房改造任务，规范民居建设，保障重点对象，多方筹措资金，全面落实政策，以对党和人民群众高度负责的精神建好群众“保命房”。四是加大商品房去库存力度，充分发挥公积金作用，坚定不移地推动棚改货币化，大力推进农民工和农民进城购房，加快培育发展住房租赁市场。

（农村规划处）

住房城乡建设部印发《城市建成区违法建设专项治理工作五年行动方案》

为贯彻落实《中共中央 国务院关于进一步加强城市规划建设管理工作的若干意见》（中发〔2016〕6号）提出的“用5年左右时间，全面清查并处理建成区违法建设，坚决遏制新增违法建设”要求，住建部日前印发了《城市建成区违法建设专项治理工作五年行动方案》，按照“坚决遏制住城市建成区内新增违法建设产生，全面清查并处理建成区现有违法建设，改善城市人居环境，营造良好的生态、生活、生产空间”的总体目标，全面开展城市建成区违法建设专项治理行动。

各地要加强组织，健全联动工作制度，成立违法建设治理工作领导小组，建立健全政府部门协同参与的联动工作制度，协调解决违法建设治理中的重要问题。严格监督，建立责任追究制度。同时，充分利用广播电视、报纸、互联网等新闻媒体宣传违法建设治理工作的目的、意义，营造有利于违法建设治理工作的舆论氛围。

（住房城乡建设部）

住房城乡建设部办公厅公布《历史文化街区划定和历史建筑确定工作方案》

日前，住房城乡建设部办公厅公布《历史文化街区划定和历史建筑确定工作方案》，按照“五年计划三年完成”的总体安排，对全国设市城市和公布为历史文化名城的县，开展历史文化街区划定和历史建筑确定工作。

根据方案，各地将在5年的时间里核查所有符合条件的历史文化街区、历史建筑的基本情况和保护情况，并公布名单。到2020年年末，全面完成历史文化街区划定和历史建筑确定工作。

划定和确定工作分3个阶段进行。现状统计阶段（2016年7月~8月），省级住房城乡建设（规划）主管部门组织对本地区历史文化街区、历史建筑现状情况进行统计，完成数据汇总和校核。划定、确定阶段（2016年9月~2018年12月），全面开展普查工作，对符合条件的历史文化街区进行划定，对符合标准的历史建筑进行确定、挂牌。省级住房城乡建设（规划）主管部门对本地区每年新划定和确定的信息进行汇总、校核。督导检查阶段（2019年1月~2020年12月），2019年年底以前，各地建立起历史文化街区划定和历史建筑确定的长效机制，住房城乡建设部将实地进行督导检查，定期通报划定、确定工作进展情况。

（摘自住建部网站）

陈豪省长在昆明会见国际城市规划大师刘太格见证双方合作协议签署

2016年8月21日，陈豪省长在昆明会见新加坡雅思柏设计事务所董事、国际城市规划大师刘太格一行。

丁绍祥副省长，省政府秘书长何金平，省住房城乡建设厅厅长李文冰，副厅长王云昌，总规划师刘学，省政府外事办公室夏剑锋副主任参加会见活动。

陈豪对刘太格率队前来开展合作并受聘云南省政府顾问表示欢迎和感谢。陈豪指出，当前，云南正在加快发展，“十三五”时期是全面提升新型城镇化质量的关键5年。长期以来，我们规划意识不强、规划水平不高、规划权威不够、规划执行不力，制约了城乡建设发展，要实现到2020年全省城镇化率达到50%以上的目标，需要以高水平的规划来引领。刘太格先生是著名国际城市规划设计大师，希望借助大师及团队先进的规划和设计理念、丰富的专业和

实践经验，在与滇中新区开展良好合作的基础上，帮助云南全面提升规划水平，助推云南新型城镇化建设。

刘太格表示，很荣幸受聘云南省政府顾问，此行也充分感受到了云南省政府对规划工作的高度重视，愿意把自己的规划设计理念和经验与云南分享，为云南城乡发展、旅游文化资源保护等规划出谋划策、贡献力量。

会见结束后，陈豪省长为刘太格颁发了聘书，并共同见证了省城乡规划委员会与新加坡雅思柏设计事务所合作协议的签署。双方将以推动城乡规划进步和创新、提升新型城镇化水平为目标，优势互补，在深化规划国际研讨与学术交流、加强重大项目合作、滇中城市群规划、昆明市城市规划建设、龙陵县域规划建设等方面开展深入合作。

同一天，刘太格先生一行来到了省住房城乡建设厅，李文冰厅长主持召开了与刘太格一行工作座谈会，具体就双方先期开展的滇中城市群规划国际研讨会有关事宜进行了深入讨论，省住房城乡建设厅厅办公室、城镇规划处等有关处室参加了工作座谈，城镇规划处、省城乡规划设计研究院介绍了《滇中城市群规划》编制情况。

（城镇规划处、综合《云南日报》）

示范带动 稳步推进全省乡村规划编制工作

经近年来的实践与摸索，我省在村寨规划编制上取得了可喜的成果。截至目前，我省共计502个传统村落列入中国传统村落名录、位居全国第一，累计完成全省487个中国传统村落的档案建立、保护发展规划编制，440个顺利通过国家七部委联合审查获得财政补助资金13.2亿元，同时也涌现出了在全国具有一定示范效应和影响力的传统村落保护和发展的典范，如：红河州建水-石屏县被国家列为唯一一个中国传统村落集中连片保护示范区。此外，2015年度500个农村危房改造和抗震安居工程建设示范村工作已全面进入实施阶段，2016年度500个示范村规划编制已全部完成，并统一组织了省级技术审查，我省村寨规划编制工作正有序开展、稳步推进，为村寨建设管理提供有力保障。

（农村规划处）

省住房城乡建设厅调研指导普者黑风景区仙人洞村规划建设管理工作

按照省委纪恒书记7月29—30日深入丘北县普者黑风景区调研时提出普者黑“四个发展战略定位”及“高标准、

高层次规划建设仙人洞村，将仙人洞村作为普者黑重要的旅游景点打造”的指示要求，省住房城乡建设厅高度重视，及时研究并迅速组成调研指导组，于8月2—3日赴丘北县普者黑风景区仙人洞村开展规划建设管理实地调研及指导工作。

调研指导组通过深入实地调研分析，针对普者黑风景区内村庄规划建设管理存在的旅游产业发展站位不高、城乡规划体系不健全、生态环境保护形势严峻、建设管理工作滞后等问题，与丘北县人民政府、相关部门、有关乡镇召开现场座谈会，提出在仙人洞村在原有规划建设工作的基础上，按照“高标准、高层次规划建设仙人洞村”和“把普者黑打造成为世界级旅游景区”的要求，一是要做到规划统一，思想统一，做好普者黑风景区内的村庄规划建设管理；二是要制定村庄风貌整治计划，分区分类、先易后难，列出时序表，扎实推进村庄风貌整治；三是要制定村内基础设施建设计划，加快基础设施建设步伐；四是要制定生态保护措施建设计划，加快推进生态保护措施建设，严格开展环境保护整治工作；五是要进一步研究细化产业发展，合理研究产业发展容量，拓展现代服务业、现代农业等产业，与村寨规划建设同步发展产业；六是要建立健全规划建设管理机制，按照“管住当前、消化过去、规范未来”的思路，不断规范规划建设管理秩序，

确保村庄发展目标的实现。

在下步工作中，省住房城乡建设厅将进一步加强与文山州、丘北县各级部门的沟通联系，加大对丘北普者黑景区及周边乡镇、村庄规划建设管理的支持和指导力度，共同推进各项工作的高效有序落实。

（农村规划处）

云南滇中新区规划委员会正式成立

为认真贯彻落实《国务院关于同意设立云南滇中新区的批复》（国函2015〔141〕号）《国家发展改革委关于印发云南滇中新区总体方案的通知》（发改地区2015〔2170〕号）《云南省人民政府关于进一步加强城乡规划工作的意见》（云政发〔2015〕51号），切实加强云南滇中新区（以下简称新区）统一规划开发建设，经新区党工委、管委会研究，《中共云南滇中新区工作委员会云南滇中新区管理委员会关于成立云南滇中新区规划委员会的通知》（滇中发〔2016〕12号）于2016年7月28日正式印发，标志着云南滇中新区规划委员会（以下简称规委会）正式成立。

规委会作为新区规划决策的议事机构，为新区的规划编制与实施提供决策依据，确保新区各项建设和管理按照规划有序进行。

（云南滇中新区规划建设管理部）

临沧市城乡规划局组织 召开市乡镇规划提升完善 督促推进会议

为切实抓好乡镇规划提升完善工作，提高规划质量，扎实推进乡镇规划建设管理三年行动工作的开展。8月8日，市城乡规划局主持召开全市乡镇规划提升完善督促推进会，专题听取各县（区）乡镇规划提升完善工作推进情况汇报，传达学习市政府主要领导调研乡镇规划建设管理工作时的重要讲话精神，围绕“乡镇规划质量提升”主题，与负责临沧市乡镇规划编制的13家规划设计单位23位项目负责人进行座谈，通报共性问题，提出解决措施，督促推进乡镇规划、村庄规划提升完善各项工作。

会议要求，各县（区）规划行政主管部门要高度重视乡镇、村庄规划提升完善工作，充分发挥好职能作用，严把时间节点和要求，认真履职，细化措施，加大对乡镇规划工作的督促指导力度，坚决贯彻落实好市委、市政府的重大决策部署；规划设计单位要紧紧围绕“小而美、小而干净、小而宜居”的总体目标要求，改进规划编制方式，因地制宜，充分研究好山、水、功能、道路、新老镇区衔接、特色等问题，切实提高乡镇规划质量，推进特色城镇规划建设。

（临沧市城乡规划局）

镇康县推进乡镇规划建设 管理三年行动取得成效

7月31日到8月1日，临沧市人民政府副市长汤培远带队，市城乡规划局、市住房城乡建设局分管领导参加，深入镇康县督促指导乡镇规划建设管理三年行动工作。期间，汤培远一行先后深入忙丙乡、凤尾镇、勐捧镇、勐堆乡进行实地督查指导，在督查反馈座谈会上，充分肯定了镇康县在推进乡镇规划建设管理三年行动中取得的成效，指出了存在的问题和不足，提出下步工作意见建议。汤培远强调，一是要高度重视，乡镇规划建设管理三年行动事关人居环境质量提升、事关“大美临沧”建设，要把乡镇规划建设管理工作作为县、乡镇政府的一项中心工作，切实抓紧抓好抓出成效；二是要强化措施落实，紧紧围绕“小而美、小而干净、小而宜居”目标，在规划、建设、管理、创新上着力，突出规划的科学性和前瞻性，创新资金筹措和建设模式，着力解决好脏、乱、差、绿的问题，补齐短板，健全管理、运行长效机制，做到一张蓝图干到底；三是要强化宣传，通过广泛宣传教育，着力提高公民整体素质，充分发挥好群众在规划建设管理中的主人翁地位和作用，引导群众自觉参与到三年行动中，全力推进集镇规划建设管理科学发展。

（临沧市城乡规划局）

保山市召开城市工作暨城乡 人居环境提升行动推进会

7月26日，保山市召开全市城市工作暨城乡人居环境提升行动推进会，认真贯彻落实中央城市工作会议和全省城市工作暨城乡人居环境提升行动推进会精神，按照“五大统筹”要求，系统谋划、扭住关键，突出抓好十项重点工作，强势推进保山生态化城市建设。

市委书记赵德光要求，各县（市、区）要从城乡区域整体协调的高度创新规划理念，改进规划方法，提高规划水平，确保一张蓝图绘到底、管到底；要准确把握建筑设计方向，推进建造方式创新；要创新城市管理体制，把法治理念贯穿到城市治理的各领域、各环节，推进城市网格化管理，提升城市管理水平。

杨军要求，全市各级各部门要坚持新型城镇化发展理念，全力抓好“多规合一”工作，全面提升城市人居环境，努力形成市民安居乐业、投资者安心放心、观光者赏心悦目的新保山。

（摘自保山新闻网）

迪庆州召开城市工作暨城乡 人居环境提升行动推进会议

8月2日上午，全州城市工作暨城乡人居环境提升行动推进会议召开。州委书记顾琨在会上讲话时强调，坚决贯彻落实党中央、国务院、省委、省政府的决策部署，以全新的思维，以更高的标准、更实的举措、更大的力度，抓好城市工作，改善城乡人居环境。

郭敏在讲话中希望迪庆州住建系统及相关部门创新规划理念，改革规划管理体制，加强规划实施监管；开展城市设计、城市“双修”工作，凸显城市特色风貌。

顾琨书记要求，要深刻领会中央和省委、省政府关于推进新型城镇化的战略部署，充分认识开展城乡人居环境提升行动的重大意义，把思想和行动统一到中央和省委、省政府的决策部署上来。要明确目标，突出重点，扎实推进全州城乡人居环境提升行动。要突出规划“龙头”作用，实施规划编制质量提升行动。

齐建新州长强调，要加强领导，强化责任，以强有力的措施确保城乡人居环境提升行动取得实效。一是各级各部门要认真学习贯彻落实中央、省城市工作会议精神，强化领导责任，“一把手”要亲自研究部署，亲

自督促落实，整合力量，强力推进；二是要不断提高各级领导规划建设管理水平；三是要加强协调配合，形成齐抓共管的全力。

(迪庆州城乡规划局)

迪庆州召开全州规划系统交流座谈会

8月2日下午，迪庆州城乡规划局按照上午全州城市工作暨城乡人居环境提升行动推进会议的会议议程，组织州规划相关各室负责人、各市县区规划局主要负责人召开全州规划系统工作座谈会。

州规划局和万先同志对近期城乡规划工作进行安排部署和总结发言，他指出：一是要不断提高规划编制水平，今后的各类规划都要按照规划方案国内招标的形式进行高起点、高标准、高质量做好各类规划编制工作。二是关于香格里拉城市规划审查实行相对集中的相关要求。为了全面推进我州新型城镇化的协调发展，充分发挥规划引领作用，提高中心城市规划管控层次，高标准、高质量打造好香格里拉城市规划，执行州城乡规划委员会会议审查，规委领导审批制度。进一步严格规划审批流程、严把审批关口。三是建立健全规划巡查制度。为进一步加强全州城乡规划管理工作，加大城市规划管理监督检查力度，

规范城市规划管理秩序，各市县区要加大对城乡规划管理的巡查力度。最后，要不断加强规划执法队伍建设，大力推行规划工作“一线工作法”，及时发现、纠正规划工作中存在的问题，尽可能地将违章违法行为消除在萌芽状态，坚决查处“未批先建、未批乱建”等违法、违规行为。

(迪庆州城乡规划局)

推进边境县贫困地区村民活动场所建设 助力全省脱贫攻坚

根据九届省委第154次常务会议精神，省住房城乡建设厅认真贯彻落实省委、省政府决策部署，全力促进落实全省脱贫攻坚服务工作，把边境县贫困地区村民活动场所设计和建设工作作为一项政治任务，认真抓好落实。

6月底，省住房城乡建设厅精心组织省级规划、建筑等专业专家，结合我省传统民居建筑分布，按照“安全、适用、经济、美观”的原则，以突出党的元素、体现地域及民族特色为宗旨，以活动场所“十有”为目标，编制《云南省边境县(市)村民小组活动场所方案设计》(以下简称方案设计)，指导全省活动场所图纸设计，确保边境县贫困地区村民活动场所建设按时高质量完成，并于6月8日会同省委组织部联合下发了《关于做好边境县贫困地区村民小组活动场所设计和建设工作的通知》要

求各州(市)住房城乡建设部门要主动配合组织部门，在《方案设计》的指导下，按照因地制宜、一村一策的要求，编制施工细化图纸，及时提供给各乡(镇)和村民小组选择使用，并自觉加强活动场所建设的组织协调、督查指导、质量监督，统筹推进各地区活动场所建设工作，共同做好边境县贫困地区村民小组活动场所设计和建设工作。

7月中旬，省住房城乡建设厅会同省文化厅、省扶贫办、省审计厅组成联合督查组，对普洱市、临沧市边境县贫困地区村民活动小组场所建设情况进行督查，分别在临沧市、普洱市召开座谈会，对耿马县、沧源县、澜沧县、西盟县的12个乡镇54个项目进行了现场督查。下一步省住房城乡建设厅将合“两学一做”学习教育活动的深入开展，严格按照省委组织部的要求，认真履行职责，继续推动落实好边境县贫困地区村民小组活动场所建设工作，切实牵头做好临沧市、普洱市村民小组活动场所建设的指导督查相关工作，找准学习教育的切入点，坚持学习与工作紧密结合，两手抓，两促进，把“两学一做”各项要求落到实处。

(农村规划处)

曲靖市：“十三五”充电基础设施规划出炉

近日《曲靖市“十三五”电动汽车充电基础设施发展规划(2016-2020)》编制完成，“十三五”期间，曲靖市电动汽车充电基础设施规划总投资达9.953亿元，到2020年初步建成运行安全可靠、功能相对完善、性能适度超前的电动汽车充电服务网络满足全市电动汽车发展需求。

规划从2016年至2020年在曲靖市6县1市2区(含经开区)，建成超级直流快速充电站5座，单站占地约11.8亩，每座每天可满足电动大巴192车次充电需求和400辆以上电动汽车的充电需求；建成一级直流快速充电站12座，单站占地约8亩，每座每天可满足500辆以上电动汽车的充电需求；建成二级直流快速充电站87座，单站占地约1.7亩，每座每天可满足160辆以上电动汽车的充电需求；建成高速公路服务区直流快速充电站14座，单站占地约2.8亩，每座每天可满足130辆以上电动汽车的充电需求；建成交流分散式慢充桩15500个。

规划实施后，到2020年，全市电动汽车充电基础设施规划总投资达9.953亿元，可以拉动电动汽车动力电池产值34.18亿元、电动汽车产值62.15亿元，可增设岗位1220个，缓解地方部分就业压力。

(曲靖市规划局)

保山市：守住青山绿水建设美丽家园大力推进“保山中心城市三个万亩生态恢复工程”

按照党的十八大报告提出的“大力推进生态文明建设”的要求，为把生态文明建设放在突出地位，建设美丽保山，实现保山永续发展，按照创新、协调、绿色、开放、共享的发展理念，坚持“绿水青山就是金山银山”，围绕打造“滇西边城中心城市”目标，将保山中心城市建成滇西边城最有影响力的园林、生态、创业、宜居城市，着眼于生态治理、植被恢复、景观绿廊、旅游休闲、山水环境、产业融合等方面，按照市委、市政府统一安排部署，规划、住建、林业、农业、交通、永昌投等相关部门大力推进“三个万亩生态恢复工程”规划建设，认真开展规划编制和建设前期相关工作，初步确定了规划方案，确保“三个万亩生态恢复工程”今年10月份启动建设，力争尽早建成，发挥生态效益和社会效益。

万亩青华海生态湿地恢复工程包括西湖、东湖、湿地公园和荷塘观光园，总面积约为12500亩，功能定位为湿地、生态展示园。青华海的规划建设，融合“山、水、田、园、城”绿核要素，成为保山眼、世界窗，联动东城青华湖、青阳片区，实现推动城市发展、

一湖亮一城的目标。

万亩生态观光农业园主要将农业精品生产与产业孵化、文化创意、乡村旅游、科普教育相结合，通过重点打造农业生产示范基地、果木良种繁育基地等都市农业庄园打造，从而实现“农业的公园化、景观化、主题化”，构建“三产联动”的新农业体系及休闲农业产业集聚区。

万亩东山生态恢复工程总规划面积约2.67万亩，涵盖青阳片区、工贸园区所有面山可视区域。整个项目秉承“守住青山绿水、建设美丽家园”的生态文明建设理念，创新规划建设思路，通过“山脊戴帽子、坡面栽林子、沟底建坝子”的生态恢复手段，打造生态修复实践典范、哀牢文化旅游载体，将万亩东山生态恢复工程建设成为“代表滇西边城中心城市第一印象区”，承载保山市民对哀牢古国、哀牢文化记忆传承，回归山野林趣的重要场所。

(保山市规划局)

瑞丽市：采用面向国内外征集设计方案的形式开展姐告片区城市设计编制工作

为认真贯彻落实2015年中央城市工作会议和《中共中央、国务院关于进一步加强城市规划建设管理工作的若干

意见》《云南省人民政府关于进一步加强城乡规划工作的意见》(云政发〔2015〕51号)的相关精神，以及云南省城乡规划局第一次全体会议上提出的“要迅速从瑞丽等口岸城市取得突破，全面提升规划建设水平和品味，把沿边口岸城市建设成为展示国家形象、云南形象的重要窗口，要突出边疆、民族特色，突出城镇品位、加强城市设计，保护城市自然山水格局，提升城市空间品质”的要求。瑞丽市作为云南省首批10个省级城市规划示范试点之一，积极开展了城市规划设计编制工作，探索方法、总结经验，为周边地区乃至全省提供示范带动作用。为能更好的体现规划的科学性、可比性、可操作性原则，市政府同意自行采购，瑞丽市城市设计工作以姐告片区为示范点，采用面向国内外征集设计方案的形式开展姐告片区城市设计编制工作。

瑞丽市于2016年3月21日向7家国内外设计单位发出《瑞丽市姐告片区城市设计方案征集邀请书》及《瑞丽市姐告片区城市设计方案征集工作相关内容及要求》，包括瑞士LEP规划咨询公司、重庆菲宾兰德建筑设计咨询有限公司(英国)、中国城市规划设计研究院、上海复旦规划建筑设计研究院有限公司、云南省设计院集团、云南省城乡规划设计研究院、昆明市规划设计研究院等7家设计单位。2016年8月18日上午，在云

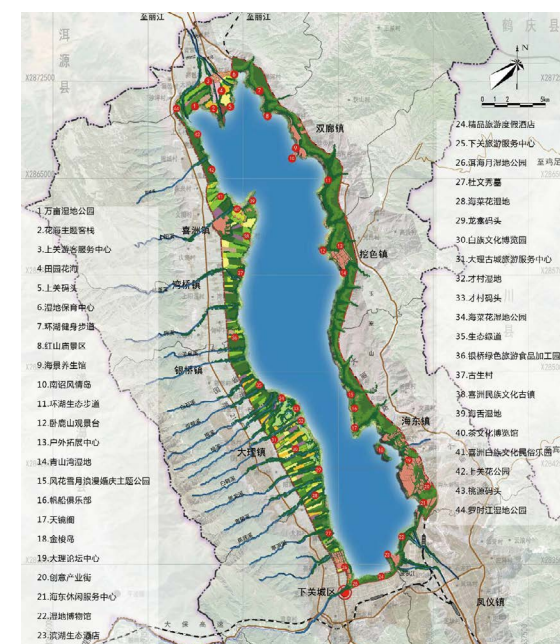
南省昆明召开评审会议，通过与会专家的认真审查并根据评审原则，中国城市规划设计研究院、云南省设计院集团、云南省城乡规划设计研究院分别获得前三名。

(瑞丽市住房和城乡建设局)

以全域旅游落实新发展理念，推动县域经济发展变革

文/师子乾 云南省设计院集团 注册规划师

2016年是中国“全域旅游”全面崛起之年。李克强总理在首届世界旅游发展大会上发表讲话指出“要把旅游业打造成国民经济的战略性支柱产业和人民群众更加满意的现代服务业，以迎接正



在兴起的大众旅游时代”。国家旅游局李金早局长指出中国旅游正从“景点时代”走向“全域旅游时代”。2015年8月，国家旅游局《关于开展“国家全域旅游示范区”创建工作的通知》提出在全国2000多个县中，每年以10%的规模来创建全域旅游示范区。2016年，262个市县成为首批国家全域旅游示范区创建单位。

全域旅游是指在一定区域内，以旅游业为优势产业，通过对区域内经济社会资源尤其是旅游资源、相关产业、生态环境、公共服务、体制机制、政策法规、文明素质等进行全方位、系统化的优化提升，实现区域资源有机整合、产业融合发展、社会共建共享，以旅游业带动和促进经济社会协调发展的一种新的区域协调发展理念和模式。

推进全域旅游，是旅游业落实创新、协调、绿色、开放、共享新发展理念，推动县域经济发展的增长点和有效抓手。发展全域旅游，就是要提升县域旅游业发展能力，拓展县域旅游发展空间，培育县域旅游增长极，构建旅游产业新体系，培育旅游市场新主体和消费新热点。发展全域旅游有利于统筹实施供给侧结构性改革，促进供需协调，推动县域特色化发展，促进景点景区内外部协调，推进乡村旅游提质增效，促进城乡协调；有利于完善产业配套要素，促进软硬件协调；有利于提升整体服务水平，促进规模质量协调。发展全域旅游

能把生态和旅游结合起来，把资源和产品对接起来，把保护和发展统一起来，将生态环境优势转化为旅游发展优势，将绿水青山变成金山银山。全域旅游更加注重拓展开放发展空间，打破地域分割、行政分割，打破各种制约，走全方位开放之路，形成开放发展的大格局。实施全域旅游、促进城乡旅游互动和城乡发展一体化，不仅能带动广大乡村的基础设施投资，提高农业人口的福祉；还能提升城市人口的生活质量，形成统一高效、平等有序的城乡旅游大市场。这是全面建成小康社会的重要内容和重要标志。

当前推进全域旅游的着眼点。

一是在全域优化配置经济社会发展资源，充分发挥旅游业带动作用。比如交通建设和管理不仅要满足运输和安全要求，还应建设风景道，规划建设厕所等公共服务设施，提供完善的自驾车旅游服务。

二是全域按景区思路统筹规划建设。实现景点景区内外部一体化，以游客体验为中心，以提高游客满意度为目标，按照全域景区化的建设和服务标准。

三是构建全域大旅游综合协调管理体制。围绕适应旅游发展“两个综合”（综合产业发展和综合执法）需求，创新区域治理体系，提升治理能力，实现区域综合化管理。

四是全域发挥“旅游+”功能，使

旅游业与其他相关产业深度融合，形成新的生产力和竞争力。通过旅游+新型城镇化，发展特色旅游城镇；通过旅游+新型工业化，发展旅游装备制造业、户外用品、特色旅游商品；通过旅游+农业现代化，发展乡村旅游、休闲农业等新形态；通过旅游+信息化，将旅游业培育为信息化最活跃的前沿产业；通过旅游+生态化，发展生态旅游。

五是全民共建共享全域旅游。既要让建设方、管理方参与其中，更要让广大游客、居民共同参与；既要让游客游得顺心、放心、开心，又要让居民生活得更方便、更舒心、更美好。

最后，推进全域旅游一定要围绕当前推进新型城镇化，实现城乡统筹的目标，按照城乡总体规划的战略框架及整体布局有序开展。

城市地下综合管廊建设的实用性、安全性及投资模式

文（整理）/宋雪丽 徐浩东 云南省设计院集团

近年来，国家高度重视地下综合管廊的建设，我国地下综合管廊建设进入快速发展时期。地下综合管廊建设需要一次性投入，一次性开挖，工程量大，投资额更为巨大。因此，其实用性、安全性及资金来源在建设中显得尤为重要。

地下综合管廊建设的实用性。

1、地下综合管廊与其他业态结合。

老城区：地下业态最为完善和复杂，地下综合管廊可与多种类型商业、停车场、人防、地下活动空间、娱乐消费场所合建。城郊结合区域：结合必要的地下设施，地下综合管廊与人防、停车场合建。主干道立体交通节点：配合交通设施建设，地下综合管廊与立体交通和立体人行通道合建。已建成的新城区：地下综合管廊与新城区配套市政设施合建。未建成的新城区：新建地下综合管廊。

2、监控中心与其他设施的共建。

整合现有市政设施资源（道路、桥梁、地下市政管线、智能交通、照明、户外广告等），集监控、应急、指挥、管理、服务等功能为一体的数字化城市（智慧城市）和综合管廊管理调度监控中心信息管理平台。

地下综合管廊的安全性。

1、入廊管线种类的专项研究。

燃气入廊：深入研究燃气入廊的必要性，如需入廊，除依据《城镇燃气设计规范》GB50028外，还应采用无缝钢管、燃气管道支撑形式、间距、固定和管廊考虑防爆设施；阀门提高压力等级；调压装置和分段阀设置在管廊外；远程关闭、防雷、防静电等措施。排水入廊：需要解决排水管道进、出管廊问题和排水对管廊体和管廊内管线的影响。

2、管廊消防设计：管廊内消防推荐采用标准最高，需要考虑灭火、绝缘、火场降温、带电消防等效果的高压细水雾系统。

3、监控报警系统设计：管廊内安装监控探头；感温、感压监控设施；管廊内报警和控制中心报警。

4、管廊内排水设计：排出管廊内渗入地下水和压力管道漏水。

5、管廊防盗和防破坏监控。

地下综合管廊投资模式。

BOT模式（建设-运营-移交）在BOT模式下，政府与社会投资人签订BOT协议，由社会投资人设立项目公司，具体负责地下综合管廊的设计、投资、建设、运营，并在运营期满后管廊无偿移交给政府或政府制定机构。运营期内，政府授予项目公司特许经营权，项目公司在特许经营期内向管线单位收取租赁费用，并由政府每年根据项目的实际运营情况进行核定并通过财政补贴、股本投入，优惠贷款和其他优惠政策的形式，给予项目公司可行性缺口补助。其中，项目公司向管线单位收取的租赁费用可以包括：1. 管廊的空间租赁费用，如电力单位等管线铺设专业性要求较高的，可以租用管廊的空间，自行铺设和管理管线；2. 管线的租赁费用，如供水、供热等单位可以直接租用管廊内已经铺设好的管线进行使用，由项目公司进行维护和管理。

BLT模式（建设-租赁-移交）在BLT模式下，政府与社会投资人签订BLT协议，由社会投资人设立项目公司具体负责地下综合管廊的设计、投资、建设，建成后由项目公司租赁予政府或其指定实体，由政府负责经营和管理，政府向项目公司支付租赁费用。租赁期满后，项目公司将管廊移交给政府或者政府指定机构。

TOT模式（转让-运营-移交）对于政府现有的存量项目，可以采用TOT模式进行运作。在TOT模式下，政府将项目有偿转让予项目公司，并授予项目公司一定期限的特许经营权，特许期内项目公司向管线单位收取租赁费，并由政府提供可行性缺口补助，特许期满项目公司再将管廊移交予政府或政府制定机构。

B00模式（建设-拥有-运营）在B00模式下，政府与社会投资人签订B00协议，由社会投资人设立项目公司具体负责地下综合管廊的设计、投资、建设、运营，

政府同时授予项目公司特许经营权，项目公司在特许经营期内向管线单位收取租赁费用，并由政府向其提供可行性缺口补助。特许期满后地下综合管廊的产权属于项目公司所有，项目公司可以通过法定城区再次获得特许经营权，或将管廊出租予其他竞得特许经营权的经营者。

PPP模式下的各类资金流。

地下综合管廊在PPP模式下进行建设的建设资金来源：①自由资金投入；②中央财政补贴；③地方财政补贴；④政府股本金注入（如与政府合资组建项目公司）；⑤银行贷款（允许特许经营权、收费权和购买服务协议预期收益等担保创新类贷款业务）⑥地下综合管廊建设运营企业发行企业债券和项目收益票据，专项用于地下综合管廊建设项目；⑦拟入管廊企业的资金前期支付。

地下综合管廊在PPP模式下进行建设的收益资金来源：①经营期地方财政补助（含贷款贴息）②入廊企业所支付的租金（或政府租金）；③各类管线日常维护费用；④项目设计、咨询费用；项目施工利润；⑤项目转让收益（经营期间转让该项目）⑥税收优惠。

云南省住房和城乡建设厅建设项目选址意见书批后公告

澜沧江上游梯级电站500kV送出工程（黄登电站至新松换流站线路工程）等4个建设项目规划选址已经所在的州（市）、县两级规划建设主管部门审查，符合当地城乡规划要求，并经项目涉及的县国土资源、环境保护、水利、林业等主管部门同意选址。该4个建设项目选址论证报告通过专家组的审查，省住房和城乡建设厅拟同意其选址方案，将项目规划选址方案予以公告。

一、澜沧江上游梯级电站500kV送出工程（黄登电站至新松换流站线路工程）

项目建设依据：《云南省能源局关于加快推进500千伏电网项目前期工作的通知》（云能源电力〔2015〕107号）

项目建设单位：云南电网有限责任公司建设分公司

项目规划选址：项目选址只涉及500KV电力线路，线路起点为怒江州兰坪县营盘镇黄登水电站500kV升压站，终点为大理州剑川县羊岑乡新松换流站。线路位于

兰坪县、剑川县境内。

项目建设内容及规模：拟工程总占地面积17.61公顷（264亩）；新建500KV黄登水电站至新松换流站输电线路工程，总长120km，其中，同塔双回74km，单回路2×23km。

二、澜沧江上游梯级电站500kV送出工程（乌弄龙电站至托巴电站线路工程、乌弄龙经里底电站至托巴电站线路工程）。

项目建设依据：《云南省能源局关于加快推进2016年需建500千伏电网项目前期工作的通知》（云能源电力〔2016〕11号）。

项目建设单位：云南电网有限责任公司建设分公司

项目规划选址：项目选址只涉及500KV电力线路，线路路径均位于迪庆藏族自治州维西傈僳族自治县境内，经过的乡镇为：巴迪乡、叶枝镇、康普乡、白济汛乡、中路乡。

项目建设内容及规模：拟总用地面积约14.67公顷（220亩），新建乌弄龙电站至托巴开关站、乌弄龙电站至里底电站、里底电站至托巴开关站三条交流500kV输电线路（含OPGW光缆）工程，全线按照单、双回路混合架设，总长108.5km，其中同塔双回架设段长约105.5km，单回路架设段长约3km。

三、澜沧江上游梯级电站500kV送出工程（托巴电站至新松换流站线路工程）

项目建设依据：《云南省能源局关于加快推进2016年需建500千伏电网项目前期工作的通知》（云能源电力〔2016〕11号）。

项目建设单位：云南电网有限责任公司建设分公司

项目规划选址：项目选址只涉及500KV电力线路，线路起点位于迪庆州维西县托巴开关站，止点位于大理州剑川县新松换流站。经过迪庆州维西县长度42km，怒江州兰坪县长43km，大理州剑川县长36km。

项目建设内容及规模：拟总用地面积约29.22公顷（438亩）：新建澜沧江上游梯级电站500kV送出工程中的托巴电站至新松换流站双回线路，路线长度约242km。I回路线长度约为121km，单回路架设；II回线路长度约121km，采用单、双回路混合架设，其中，II回线路与备用线路同塔双回架设段长约4km，单回路架设段长约117km。

四、玉溪市华宁县矣则河水库扩建工程建设项目

项目建设依据：《云南省发展和改革委员会关于华宁县矣则河水库扩建工程项目建议书的批复》（云发改农经〔2016〕376号）

项目建设单位：华宁县矣则河水库扩建工程建设管理局

项目规划选址：项目位于华宁县盘溪镇西北面10km处矣则河中段。

项目建设内容及规模：拟总用地面积约67.59公顷（1013.89亩），大坝从58.45米扩建到66.8米，库容达到1067万立方米，水库枢纽工程由大坝、溢洪道、输水隧洞、输水附涵等建筑物组成。



云南规划通评

Newsletter >> Urban Planning In Yunnan



大理是享誉全球的旅游目的地，大理旅游形象的支撑性区域，既是大理州的旅游中心，也是滇西北的重要旅游区和云南省旅游业最发达的地区之一。大理市地处低纬度云贵高原，四季温差不大、常年干湿季分明，是理想的居住之地，大理市旅游资源丰富多样、分布均衡，旅游基础设施相对完备。苍山洱海自然风光、大理古城历史文化、喜洲白族村落、下关现代山水城市建设，优势旅游资源和完善基础设施配套保证大理市山水风光旅游历史民族文化旅游、休闲度假旅游、养生养老旅游、购物娱乐等多种旅游形式的发展，也使大理市率先成为全国“全域旅游”示范区创建单位。

本规划是大理市城乡总体规划的旅游产业发展研究专项，是对总体规划战略部署和空间、资源统筹的全面落实和验证。规划运用“全域旅游”的系统思维、发展理念和模式，突破景点规划、游览规划、产业规划以及空间规划的局限，从体制机制顶层设计入手，以全要素、全产业、全产品、全区域的整合提升为引领，以辐射全域旅游的公共服务体系建设为支撑，实现全景、全时、全域和全民的“旅游+”协调发展。重点解决了大理市旅游资源系统全域品牌开发，旅游发展容量合理协调，旅游市场定位，旅游产业整合带动发展及全产业系统构建，旅游基础设施合理布局，旅游用地空间科学落定，旅游区域协调与合作，旅游规划体系合一等问题。

大理市城乡总体规划旅游产业研究专项——大理市旅游总体规划 (2015—2030年)